

The background of the entire page is a photograph of four young women sitting on a wooden bench. They are all smiling and looking towards the camera. The image is overlaid with a semi-transparent green filter. The text is positioned in the lower-left quadrant of the image.

Friskolernes valgpakke 2022

Folketingsvalg 2022

Folkeskoler, friskoler og private grundskoler er sammen om den fælles opgave: at skabe god skole for alle børn med fokus på faglig og personlig dannelse.

Grundskolen er en grundpille i samfundet, og de senere år har vist, at der også er meget politik forbundet med grundskolen.

Nu er det valgtid i Danmark og i dette materiale præsenteres en stribe fakta med udgangspunkt i friskolerne i Danmark. Skolefriheden er rodfæstet i Grundlovens §76, og den indebærer, at vi har undervisningspligt, men ikke skolepligt. Dermed har forældre ret til at vælge præcist den undervisning for deres barn, som de finder er i overensstemmelse med deres personlige værdier.

Den frihed er baggrunden for, at vi i Danmark har cirka 550 friskoler og private grundskoler, der støttes økonomisk af staten og er udtryk for en fornem dansk, demokratisk tradition for at beskytte mindretal og forældrenes ret til at kunne bestemme deres børns opdragelse, dannelse og undervisning.

Rigtig god valgkamp!

Ordforklaring

"Friskoler" refererer til vores 280 medlemsskoler i FRISKOLERNE (Dansk Friskoleforening).

"Friskoler og private grundskoler" refererer til hele sektoren (ca 550 friskoler og private grundskoler).

"Grundskoler" refererer til alle grundskoler: folkeskoler, friskoler og private grundskoler.

Indhold

Stabil elevtalsudvikling på friskoler og private grundskoler	5
Mange lukkede folkeskoler efter kommunalreformen	6
Friskolerne er særligt til stede i små byer	7
Friskoleelever tilhører ikke eliten	8
Antallet af specialundervisningselever stiger (igen) på friskolerne	9
Kommunerne sparer penge på friskoleelever	10
Den politiske drøm om blandede skoler	11
Friskolernes økonomi – et overblik	12
Finansiering er vanskelig for mange friskoler	14
Minimumsnormeringer udregnes til ulempe for friskolernes dagtilbud	14
Kommunerne sparer og sender regningen videre til forældrene	16
Undervisningseffekt	17
Friskolerne holder (primært) til i yderkommuner	18

Stabil elevtalsudvikling på friskoler og private grundskoler

Elevtallet i friskoler og private grundskoler har været stabilt de seneste år. Samtidigt er der et generelt fald i antal børn i skolealderen i befolkningen, hvilket indebærer, at andelen af elever på friskoler og private grundskoler er svagt stigende (fra 17 – 18%).

I et længere perspektiv er andelen af elever på friskoler og private grundskoler steget, hvilket bl.a. hænger sammen med mange folkeskolelukninger siden kommunalreformen i 2007. Antallet af elever i friskoler og private grundskoler steg jævnt over perioden 2007-2017, hvorefter antallet af friskoleelever er stagneret.

Antal elever fra 0. – 9. klassetrin i folkeskoler og fri- og privatskoler

	Friskoler / private grundskoler	Folkeskoler
2020/2021	122.074 (18%)	517.532
2019/2020	122.050 (18%)	526.321
2018/2019	121.850 (17%)	535.280
2017/2018	121.354 (17%)	541.810
2016/2017	119.420 (17%)	546.829
2015/2016	117.249 (16%)	549.789
2008/2009	94.576 (13%)	580.368

(Kilde: Uddannelsesstatistik.dk)

Mange lukkede folkeskoler siden kommunalreformen

Antallet af folkeskoler er faldet markant siden kommunalreformen i 2007. Udviklingen er primært sket i perioden 2010-2013, hvor mange folkeskoler er blevet lukkede eller sammenlagt. Det er kun delvist opvejet af en stigning i friskoler og private grundskoler.

Udvikling i antal skoler

Institutionstyper	Friskoler / private grundskoler	Folkeskoler
2021	550	1246
2019	549	1262
2011	536	1394
2007	498	1591

Gennemsnitlig skolestørrelse

Der er gennemsnitligt 483 elever på folkeskolerne, mens der gennemsnitligt er 221 elever pr. friskoler/private grundskoler (2021).

Ser man alene på friskolerne er den gennemsnitlige skolestørrelse 140 elever.

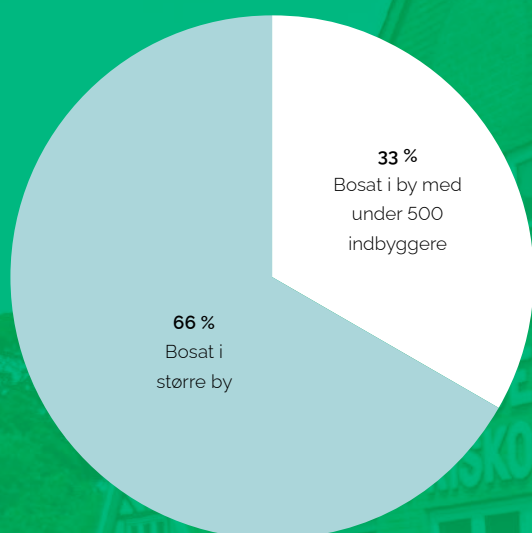
Klassekvotient

I skoleåret 2020/21 er der i gennemsnit 21,4 elever pr folkeskoleklasse og 19,7 elever i klasserne på friskoler og private grundskoler.

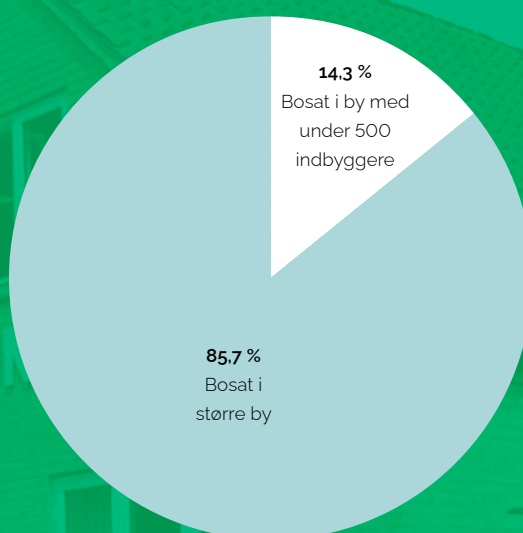
Friskolerne¹ er særligt til stede i små byer

Friskoleeleverne er i langt højere grad end andre grundskoleelever (folkeskoler som private grundskoler) bosat i de mindst befolkede områder i landet. I 2019 var ca. hver tredje friskoleelev i hhv. 1. og 8. klasse bosat i byer med mindre end 500 indbyggere, mens dette kun var gældende for hver syvende grundskoleelev.

Friskoleelevers
geografiske fordeling



Grundskoleelevers
geografiske fordeling



¹ Undersøgelse udarbejdet af Analyse og Tal 2020. "Friskoler" refererer her til Dansk Friskoleforenings medlemsskoler.

Friskoleelever tilhører ikke eliten

Arbejderbevægelsens Erhvervsråd udarbejdede analysen »Flere børn fra eliten går på privatskole – også udenfor storbyerne« i 2020. Hvad der ikke er medtaget i denne analyse er, at **der er stor forskel på den socioøkonomiske profil på friskoler og øvrige frie grundskoler**. Det betyder noget for det billede, der fremkaldes.



Friskoleelever tilhører ikke en særlig elite. De kommer fra hjem, der til forveksling ligner folkeskoleelevernes hjem.

Analyse & Tal har i en analyse fra oktober 2020² sammenlignet den socioøkonomiske baggrund for henholdsvis friskoleelever, elever i de øvrige frie grundskoler (privatskoler, lilleskoler m.v.) samt i folkeskolerne. Konklusionen er: Friskoleelever kommer samlet set fra mindre eller lige så privilegerede hjem som folkeskoleeleverne:

- **Målt på forældrenes indkomst og højest fuldførte uddannelse har folkeskolelever og friskoleelever i vid udstrækning samme socioøkonomiske profil.** Der er dog en tendens til, at der blandt 1. klasserne på friskolerne er en overrepræsentation af lavindkomstfamilier, mens højindkomstfamilier er underrepræsenteret.
- Samme tendens ses omkring ledighed. Her er der væsentligt flere blandt 1. klasserne på friskoler, hvis forældre har været ledige i størstedelen af året to år i træk, end hvad der er tilfældet blandt folkeskoleelever.
- Fordelingen af forældrenes uddannelsesbaggrunde er ens blandt folkeskoler og friskoler. Blandt 8. klasser er der dog en forskydning ved, at friskolerne har færre faglærte og flere forældre med en mellemlang videregående uddannelse end folkeskolerne.

² »Friskolernes elever 2009-2019 - Registerbaseret undersøgelse af friskoleelevers socioøkonomiske forhold og demografi«, Analyse & Tal, november 2020.

Antallet af specialundervisningselever stiger (igen) på friskolerne

Det påstås jævnligt fra forskelligt hold, at fri- og privatskoler ikke i samme grad som folkeskolerne tager et socialt ansvar. Og hvordan måler man så det?

En måde at vurdere graden af social ansvarlighed er at se på andelen af specialundervisningselever (elever, der er vurderet til at få støtte mere end 12 ugentlige lektioner).

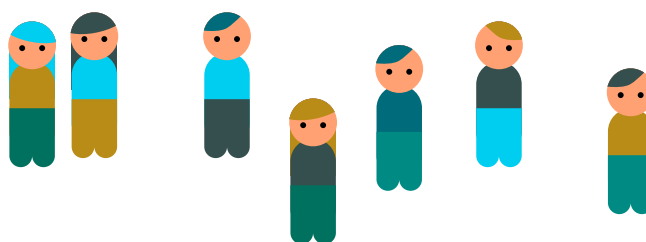
Her er billedet ret enkelt:

Andelen af elever med specialundervisningsbehov har igennem en årrække været støt stigende på fri- og privatskolerne. **Særligt på friskolerne er andelen af specialundervisningselever markant høj.** FRISKOLERNES medlemmer udgør 32 pct. af alle fri- og privatskoleelever i Danmark, mens hele 51 pct. af sektorens specialundervisningselever går på disse skoler.

I 2020/2021 var der samlet set 3.293 elever med specialundervisningsbehov i fri- og privatskolerne. Det er omtrent en fordobling siden 2015/2016, og det svarer til 2,7 pct. af de indskrevne elever.

Andelen af specialundervisningselever på friskoler og private grundskoler

	2015/16	2016/17	2017/18	2018/19	2019/20	2020/21
Elever i frie og private grundskoler	117.249	119.420	121.354	121.850	122.050	122.074
Modtager specialundervisning (i normalklasse eller segregeret)	1.713	2.029	2.297	2.637	2.861	3.293
Andel der modtager specialundervisning	1,5 %	1,7 %	1,9 %	2,2 %	2,3 %	2,7 %



Kommunerne sparer penge på de friskoleelever, der ellers ville gå på kommunale specialskoler

På godt en tredjedel af FRISKOLERNEs medlemsskoler går der elever, som opfylder kriterierne for at være anvist af pædagogisk psykologisk rådgivning (PPR) til kommunale specialskoler. De kommunale specialskoler koster i gennemsnit 300.000 kr. pr. indskrevet elev.

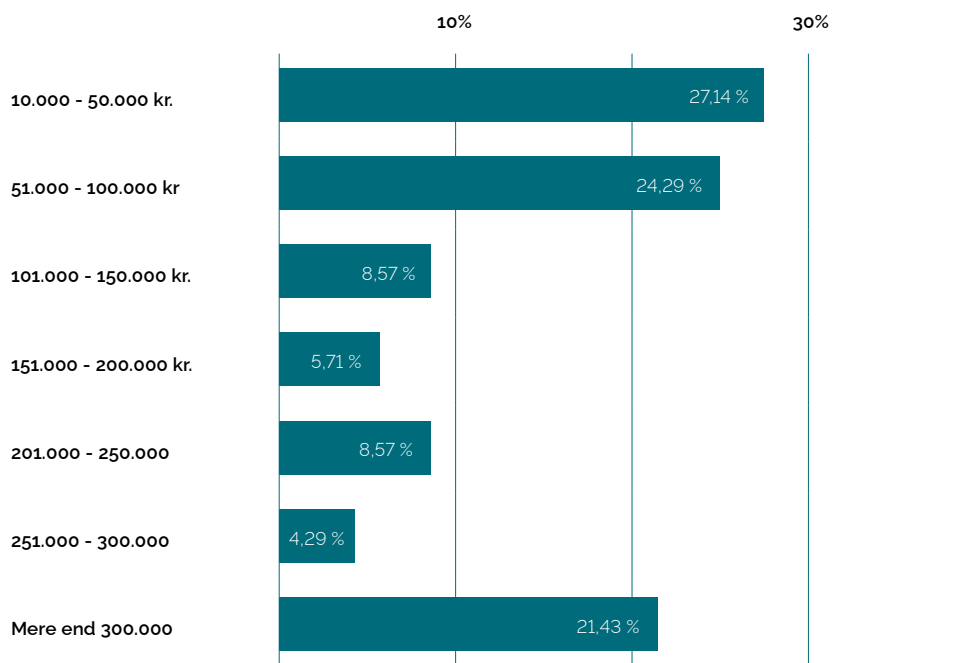
Det betyder imidlertid ikke, at der automatisk følger et kommunalt tilskud med til opgaven, selvom loven giver kommunerne mulighed for det. Kun knapt 30 pct. af friskoler med (alle typer af) specialundervisnings- elever modtager varierende tilskud fra kommuner til én eller flere elever på skolen.

Undersøgelsen giver ikke svar på, hvor store beløb skolerne modtager, men antagelsen er, at kommunerne sparer betragtelige beløb, når ikke mindst de elever, der alternativt ville gå i kommunale specialskoler, finder vej til friskolerne.

Uanset, om friskolen får økonomisk støtte eller ej, skal skolen give eleverne den undervisning og støtte, de har brug for. Så, når den overordnede, afsatte pulje til specialundervisning i friskoler og privatskoler ikke rækker, må friskolerne tage midler fra den almindelige drift.

Af tabellen herunder fremgår det, at cirka halvdelen af friskolerne anvender mellem 10.000 – 100.000 af egne driftsmidler til specialundervisning. **Hele 21 pct. af friskolerne bruger mere end 300.000 kr. til denne opgave:**

Midler, skolen har brugt på specialundervisning 2021



(Kilde: Dansk Friskoleforenings årsberetning 2021)

Den politiske drøm om blandede skoler

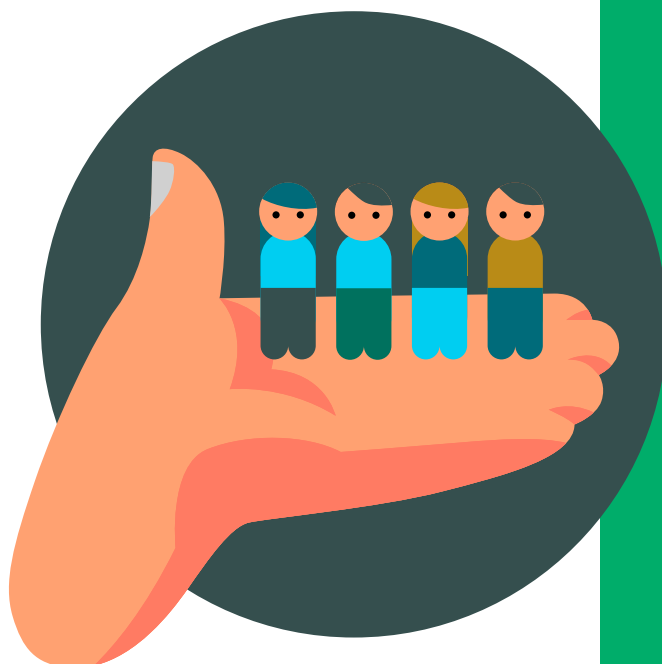
Arbejdernes Erhvervsråd (AE) konkluderede i analysen »Den blandede skole er på tilbagetog« (juni 2019), at andelen af skoler med en nogenlunde ligelig fordeling af elever fra alle indkomstgrupper er faldet fra 2007 til i dag. Fra næsten 40 pct. til 28 pct.. AEs kriterier for betegnelsen "en blandet skole" er, at der er 10-30 pct. af eleverne i hver af fem definerede indkomstgrupper.

Analysen slår fast, at det i 29 kommuner er under 15 pct. af skolerne, hvor elevsammensætningen er blandet. I 2007 var det kun 11 kommuner med så lav en andel blandede skoler.

Særligt i yderområderne og i en række kommuner nord for København er der få blandede skoler tilbage.

Tendensen gælder både folkeskoler og friskoler/private grundskoler.

Fra politisk side bliver denne tendens italesat som et polariseringstegn og ofte adresseres »privatskolerne« som problemet. Men faktum er, at der er tale om generelle tendenser, og at det har stærk sammenhæng med bl.a. boligpolitik.



Friskolernes økonomi – et overblik

Helt overordnet modtager friskoler/private grundskoler et statstilskud svarende til en procentandel af udgiften til folkeskolerne – den såkaldte »koblingsprocent«. Fra 1995 - 2010 lå koblingsprocenten stabilt på 75 pct. af udgifterne til folkeskolerne. Derefter fulgte en periode med reduceret statstilskud, hvorefter koblingsprocenten i 2017 blev normaliseret til 75 pct. Dertil kommer yderligere én koblingsprocent, som er målrettet sociale indsatser som specialundervisning og inklusion (dvs. i alt 76 pct. af udgifterne til folkeskolerne i 2022).

År	1995-2010	2011	2012	2013	2014	2015	2016	2017	2018	2019	2020	2021	2022
Koblingsprocent	75%	74%	73%	72%	71%	71%	73%	75%	76%	76%	76%	76%	76%

Der opstår typisk misforståelser omkring især den økonomiske forbindelse mellem kommuner og friskoler/private grundskoler. Det overordnede princip er, at kommunerne driver folkeskolerne og modtager, via bloktilskuddet, midler fra staten til at løse denne opgave. Friskolernes tilskud kommer fra staten.

Når en elev ikke går i folkeskolen, skal kommunen betale et bidrag til staten. Dette bidrag er i 2022 fastsat til 40.344 kr. årligt pr. elev. Kommunen skal dog – uanset hvor eleven går i skole – dække udgifter til tandpleje, PPR, sundhedspleje, SSP, studievejledning m.v.

På landsplan er den gennemsnitlige kommunale udgift til folkeskolerne 73.838 kr. pr. elev årligt. **Når en elev går i friskole eller privat grundskole, har kommunen derved en mindsket udgift svarende til 33.494 kr. pr. elev årligt.**

Pengenes vej til friskolerne 2022

1 Staten

Friskoler og private grundskolers tilskud kommer fra staten. Det overordnede princip er, at friskoler og private grundskoler modtager en procentdel af gennemsnittet af udgifter i folkeskolerne. Det kaldes "koblingsprocenten". Driftstilskuddet fastsættes på de årlige finanslove. I 2021 er koblingsprocenten på 76 – svarende til cirka **7 mia. kr. i statsligt tilskud til friskoler og private grundskoler**.

2 Puljer

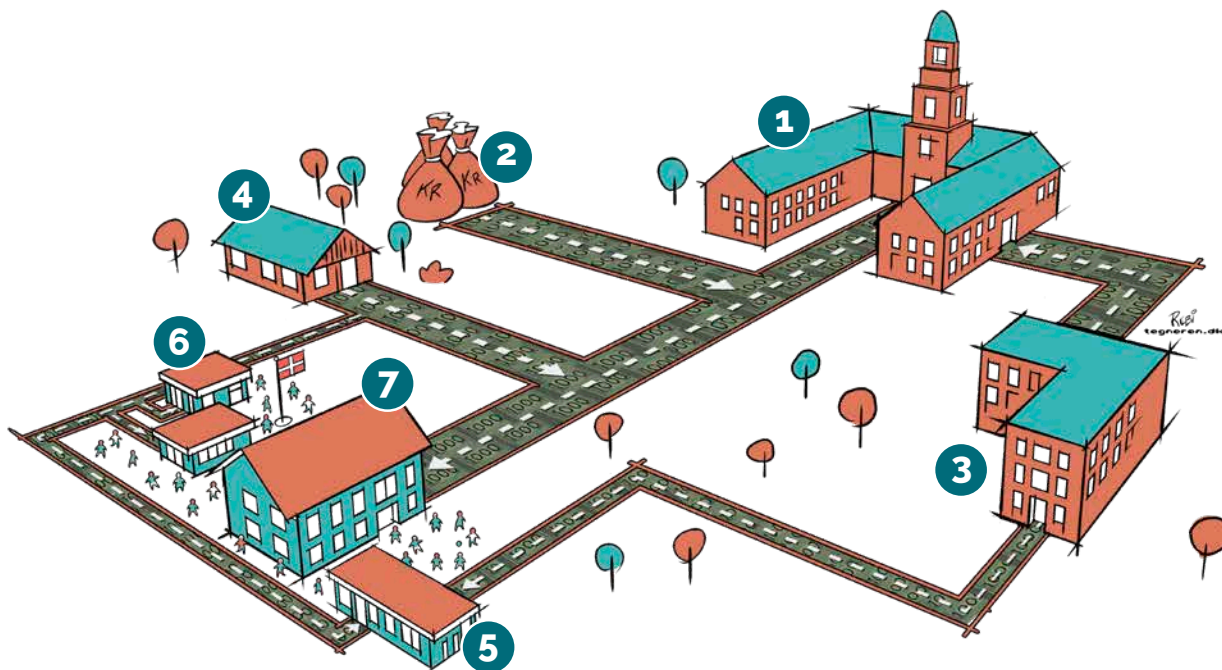
Af det statslige tilskud afsnøres **cirka 400 mio. kr. til puljer** målrettet særlige opgaver: specialundervisning, inklusion, fripladser, kurser, vikarer, efter- og videreuddannelse, befording, sygetransport m.v.

3 Kommunen

Kommunerne driver folkeskolerne og modtager via bloktilskuddet midler fra staten til at løse opgaven. Når en elev ikke går i folkeskolen, skal kommunen betale et bidrag til staten. Dette bidrag er i 2022 fastsat til 40.344 kr. årligt pr. elev. Kommunen skal – uanset hvor eleven går i skole – dække udgifter til tandpleje, PPR, sundhedspleje, studievejledning m.v. På landsplan er den gennemsnitlige kommunale udgift til folkeskolerne 73.838 kr. pr. elev årligt. **Når en elev går i friskole eller privat grundskole, har kommunen derved en mindsket udgift svarende til 33.494 kr. pr. elev årligt.**

4 Forældrebetaling

Det koster i gennemsnit **15.282 kr. pr. elev** om året at gå i en friskole eller privat grundskole.



5 Dagtilbud

Dagtilbud finansieres af kommunerne. Opholds-kommunen yder økonomisk tilskud til pasning af børn, der går i friskolernes børnehaver og vuggestuer – svarende til de gennemsnitlige udgifter i kommunale dagtilbud. Tilskuddet består af et driftstilskud, et bygningstilskud og et administrationstilskud. Dertil kommer forældrebetalingen, som dagtilbuddet selv fastsætter. **Dagtilbud ved friskoler og private grundskoler er selvejende og kan dermed ikke trække profit ud.**

6 Heldags-SFO og klub

Kommunerne kan vælge at yde et tilskud til friskolers og private grundskolers klubtilbud samt heldags-SFO (pasning i forårmånederne forud for skolestart). Friskoler og private grundskoler må ikke anvende statstilskud til disse ordninger, som derfor i realiteten skal **finansieres alene ved forældrebetaling**.

7 Friskole

Alle friskoler og private grundskoler modtager et statsligt driftstilskud, som afhænger af skolens størrelse, geografisk og elevernes alder. I 2022 fordeles det statslige tilskud pr. elev således: **52.578 kr. i gennemsnitligt driftstilskud**, 2.243 kr. bygningstilskud og 8.027 kr. SFO

Finansiering er vanskelig for mange friskoler

Der kan være en del økonomiske benspænd, hvis man ønsker at etablere en friskole eller en tilbygning/udbygning på en eksisterende friskole. Friskolerne er nemlig alene koblet til driftsudgifterne i folkeskolerne. Det betyder, at når en kommune anvender kommunale anlægsbudgetter til at bygge/renovere nye folkeskoler, så indgår denne udgift ikke i beregningen af friskolernes tilskud.

En friskole, der ønsker at udvide eller bygge nye faglokaler, må selv opspare overskud, låne af forældrekrædsen eller i banken/realkreditinstitut.

Udenfor de større byer er det ofte særdeles vanskeligt at låne penge til skolebygninger. Det skyldes, at det er svært at finde alternative anvendelsesmuligheder for skolebygningerne, hvis skolen lukker. Værdifastsættelsen af bygningerne sker på baggrund af de alternative anvendelsesmuligheder.

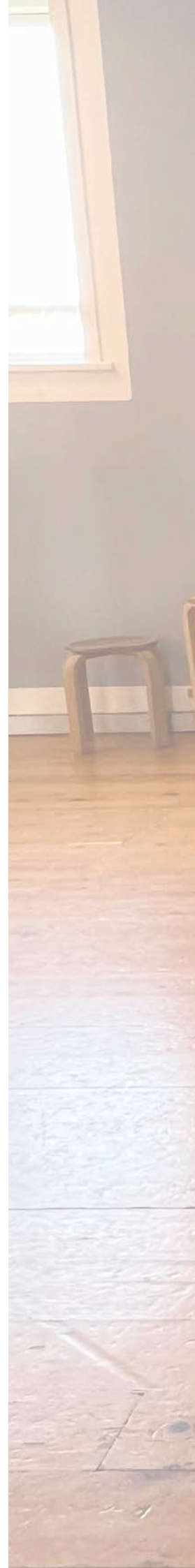
I praksis betyder det, at skolebygningen værdiansættes meget lavt, og at der derfor ikke kan hjemtages fuld finansiering i bank/realkreditinstitut (om nogen).

Det er muligt for kommuner at yde økonomisk støtte til anlægsudgifter på friskoler, ligesom kommuner kan tilbyde friskoler mulighed for at låne penge via 'kommunekredit'. Det sker dog overordentligt sjældent.

Minimumsnormeringer udregnes til ulempe for friskolernes dagtilbud

Friskolernes dagtilbud skal – i lighed med de kommunale dagtilbud – leve op til minimumsnormeringerne, som regeringen indgik aftale med radikale, SF, Enhedslisten og Alternativet i 2020. Ordningen skal sikre lovbundne minimumsnormeringer fra 2024 og et løft af normeringerne i årene frem mod 2024. Dagplejere er ikke omfattet af puljemidlerne.

Dagtilbud knyttet til friskoler (private pasningsordninger) vil få et lavere tilskud end tilsvarende kommunale dagtilbud. Når kommunen beregner tilskud til private pasningsordninger, indregnes nemlig udgiften til dagpleje, der har en lavere driftsudgift end vuggestuer. Kommuner på landet, hvor de fleste friskoler er beliggende, har forholdsvis flere dagplejere. Der er derfor stor **risiko for, at forældrebetalingen for friskolens dagtilbud vil stige som konsekvens af denne beregningsmodel.**





Kommunerne sparer på friskolernes heldags-SFO og sender regningen videre til forældrene

For 15 år siden var det hver fjerde folkeskole, der benyttede heldags-SFO (også kaldet "vippeordning" / forårs-SFO m.v.). I 2020 var denne andel godt fordoblet til 56 pct. Børn i mere end hver anden folkeskole forlader altså børnehaven for at starte i heldags-SFO i foråret før skolestart. Og udviklingen ser ud til at fortsætte. Undersøgelser viser nemlig, at 70% af de skoler, som har planlagt en ændring af deres skolestartsmode, vil gå over til skolestart med heldags-SFO.

Den samme udvikling gør sig gældende på friskoleområdet, hvor antallet af heldags-SFO'er er fordoblet siden 2010 (fra 48 til 117).

Men, til forskel for folkeskolerne, *kan* en kommune vælge at yde tilskud til friskolers og private grundskolers heldags-SFO, men de *skal* ikke.

40 pct. af friskoler med heldags-SFO modtager ikke kommunale tilskud til ordningen. Og de friskoler, der modtager kommunale tilskud til heldags-SFO, får tilskud af meget varierende størrelse (fra 200 kr. – til 2.000 kr. pr. barn pr. måned).

Det betyder, at udgifterne til disse ordninger reelt skubbes videre til forældrene, idet friskolerne ikke må anvende statstilskuddet til heldags-SFO. Børnene risikerer således, at blive taget som gidsler i kommunernes ønske om at spare denne udgift. Det er reelt et benspænd for et sammenhængende børneliv.



Undervisningseffekt – 16 friskoler/private grundskoler i top-20

Analysen herunder viser, at der er stor forskel på skolernes evne til at øge eleveres karaktergennemsnit set i forhold til elevernes socio-økonomiske baggrund, kaldet undervisningseffekten (gennemsnit over de seneste 3 år).

Hvis en skoles undervisningseffekt er f.eks. 1, betyder det, at elevernes gennemsnitlige afgangskarakter er 1 point højere, end hvad man burde forvente ud fra elevernes faglige baggrund.

På top-20 er der 16 friskoler og private grundskoler, der løfter eleverne, mere end man kunne forvente ud fra elevernes baggrund.

Kommune	Institution	UE	Rang	Skoletype
Gladsaxe	Atheneskolen	1,5	1	Fri grundskole
Køge	Borup Privatskole	1,4	2	Fri grundskole
Børnholm	Davidskolen	1,3	3	Fri grundskole
Slagelse	Dyhns Skole	1,2	4	Fri grundskole
Greve	Greve Privatskole	1,2	4	Fri grundskole
Herlev	Herlev Privatskole	1,2	4	Fri grundskole
Gribskov	Helsingør Realskole	1,1	7	Fri grundskole
Aarhus	Interskolen	1,1	7	Fri grundskole
København	Al-Huda Skolen	1	9	Fri grundskole
Herning	Aulum-Hodsager Skole	1	9	Folkeskole
Slagelse	Eggeslevmagle Skole	1	9	Folkeskole
København	Krebs' Skole	1	9	Fri grundskole
Kerteminde	Langeskov Skole	1	9	Folkeskole
Hørsholm	Rungsted Private Realskole	1	9	Fri grundskole
Aalborg	Sct. Mariæ Skole	1	9	Fri grundskole
Ringkøbing-Skjern	Videbæk Kristne Fri Grundskole	1	9	Fri grundskole
København	Ahi International School	0,9	17	Fri grundskole
København	Al Hikma Skolen	0,9	17	Fri grundskole
København	Amager's International School	0,9	17	Fri grundskole
Kolding	Bakkeskolen	0,9	17	Folkeskole

(Kilde: Tænk tanken Cepos)

Friskolerne holder (primært) til i yderkommuner

Herunder vises andelen af folkeskoleelever i hver af landets 98 kommuner. Det fremgår, at de kommuner, hvor andelen af elever i friskoler og private grundskoler er højest ofte også samtidigt er kommuner i yderområderne. Dog med undtagelse af København, Randers og Gentofte.

Andel folkeskoleelever i 98 kommuner

Kommune	Folkeskoleelever
Fanø	94,89 %
Dragør	91,92 %
Vallensbæk	88,10 %
Rebild	86,31 %
Læsø	85,14 %
Skive	84,92 %
Tårnby	84,66 %
Varde	83,91 %
Brønderslev	83,47 %
Struer	83,38 %
Ballerup	83,29 %
Jammerbugt	83,14 %
Hvidovre	83,01 %
Favrskov	82,88 %
Langeland	82,47 %
Nordfyns	82,47 %
Egedal	82,44 %
Vejen	82,29 %
Esbjerg	82,24 %
Glostrup	82,14 %
Aalborg	81,72 %
Rudersdal	81,50 %
Rødovre	81,39 %
Greve	80,92 %
Furesø	80,68 %

Kommune	Folkeskoleelever
Hedensted	80,89 %
Allerød	80,33 %
Lemvig	80,28 %
Lyngby-Taarbæk	80,09 %
Næstved	80,06 %
Kerteminde	80,06 %
Albertslund	79,86 %
Solrød	79,79 %
Ikast-Brande	79,58 %
Guldborgsund	79,11 %
Aarhus	79,09 %
Skanderborg	78,93 %
Helsingør	78,91 %
Silkeborg	78,83 %
Thisted	78,66 %
Brøndby	78,40 %
Mariagerfjord	77,78 %
Vesthimmerlands	77,45 %
Roskilde	77,42 %
Horsens	77,09 %
Viborg	77,04 %
Herninge	76,75 %
Køge	76,57 %
Ærø	76,43 %
Frederikshavn	76,32 %

Kommune	Folkeskoleelever
Fredericia	76,04 %
Billund	75,61 %
Fredensborg	75,24 %
Koldinge	74,88 %
Norddjurs	74,43 %
Herlev	74,16 %
Lejre	74,01 %
Ishøj	73,63 %
Vejle	73,62 %
Assens	73,30 %
Gladsaxe	73,25 %
Odense	73,23 %
Syddjurs	73,10 %
Aabenraa	72,90 %
Høje-Taastrup	72,77 %
Faxe	72,41 %
Frederikssund	72,10 %
Sorø	72,01 %
Hillerød	71,89 %
Frederiksberg	71,85 %
Middelfart	71,37 %
Svendborg	71,16 %
Holstebro	71,15 %
Sønderborg	70,83 %
Slagelse	70,69 %

Kommuner med den laveste andel folkeskoleelever

Kommune	Folkeskoleelever
Hjørring	70,47 %
Ringkøbing-Skjern	70,24 %
København	69,83 %
Randers	69,74 %
Halsnæs	68,63 %
Vordingborg	68,39 %
Gentofte	68,17 %
Haderslev	67,87 %
Samsø	67,43 %
Odsherred	66,83 %
Odder	66,74 %
Stevns	66,59 %
Hørsholm	66,44 %
Kalundborg	66,35 %
Tønder	66,00 %
Gribskov	65,80 %
Ringsted	65,78 %
Faaborg-Midtfyn	62,30 %
Holbæk	62,17 %
Morsø	61,61 %
Nyborg	60,01 %
Lolland	59,81 %
Bornholm	59,05 %

kilde: www.uddannelsesstatistik.dk

Friskolernes valgpakke 2022

Udgiver: FRISKOLERNE

COPYRIGHT: FRISKOLERNE

Version: 1.0

Versionsdato: 15.09.2022

Resumé: I denne valgpakke får du en stribe fakta om grundskolen i Danmark. Både de overordnede og de mere specifikke. Materialet er udarbejdet til brug for folk, der gerne vil klædes på til drøftelser om den danske grundskole i forbindelse med folketingsvalget 2022.

Grafisk design og opsætning: Louise Meyland

Illustrationer: Rene Birkholm, Nis Nielsen

Foto: Mie Lund Hansen

Yderligere oplysninger

Friskolernes Hus

Middelfartvej 77

5466 Asperup

+4562613013

kontakt@friskolerne.dk

www.friskolerne.dk

–

Maren Skotte

Kommunikationschef i FRISKOLERNE

+4520498503

maren@friskolerne.dk