

Regnskabsanalyse

2009

for Dansk Friskoleforenings medlemsskoler
november 2010, Friskolernes Kontor



Regnskabsanalyse 2009 for Dansk Friskoleforenings medlemsskoler

Hermed udsendes Dansk Friskoleforenings regnskabsanalyse 2009. Analysen blev første gang udsendt i september 1989 for regnskabsåret 1988, og siden er den udkommet hvert år. Den er udarbejdet efter samme grundprincipper som tidligere år, men man skal dog bemærke, at kontoplanen blev væsentligt ændret med virkning fra regnskabsåret 1992 og igen fra 2002 samt 2007, hvorfor sammenligninger med ældre tal skal foretages med en vis varsomhed.

Regnskabsanalysen udsendes i et eksemplar pr. skole, idet vi forudsætter, at skolerne selv sørger for at kopiere i det antal, der er brug for til ansatte, bestyrelsesmedlemmer og revisorer. Analysen lægges også på foreningens hjemmeside. Vi anbefaler, at regnskabsanalysen optages som et særligt punkt på et bestyrelsesmøde.

Analysen omfatter 222 af Dansk Friskoleforenings medlemsskoler pr. 31.12.09, idet kombinerede fri- og efterskoler, skoler uden statstilskud og markant atypiske skoler samt skoler med kostafdeling ikke indgår i materialet, da disse skolers tal er helt uanvendelige til sammenligninger. Alle øvrige medlemsskoler, der har afleveret brugelige regnskabsoplysninger for 2009, er medtaget i materialet. Som noget nyt har Dansk Friskoleforening indledt samarbejde med andre interesserede foreninger for frie grundskoler, hvorved vi kan oplyse validerede sammenligningstal for stort set hele grundskoleområdet.

Tabel 1 viser en 5 års oversigt med centrale nøgletal for alle skoler. Tabel 2a og 2b viser basistal for grupper af skoler, summen af samtlige 222 skolers tal konto for konto i de enkelte grupper og endvidere gennemsnitstallene pr. årselev konto for konto inden for de enkelte grupper af skoler. Tabel 3a og 3b viser den procentuelle vægt af de enkelte konti. Endelig viser tabellerne i linie 49 og 50 skolernes samlede driftskapital og deres likviditetsgrad.

Graferne 1 - 8 viser henholdsvis soliditet sammenholdt med likviditetsgrad, driftsudgifter i alt, driftsomkostninger pr. årselev, indtægter ekskl. renter, indtægter i alt, egendækning sammenholdt med skolepenge pr. årselev, driftstilskud („generelt statstilskud”) og statstilskud i alt pr. årselev for samtlige 222 skoler.

Graferne 9.1 til 13.6 er opdelt i geografiske områder, og inden for områderne har hver skole et områdenummer. Den enkelte skole kan identificere sig selv i disse tabeller ved at sammenholde tabellernes identifikationsnummer med det område og områdenummer, der fremgår af den påklæbte adressemærkat på forsiden.

Som noget nyt har vi udarbejdet tabel 14.1 – 14.3. Disse tabeller viser driftsresultater pr. børnehaver i skolernes egne ordninger, hvor driften indgår i skolernes årsrapport.

Områdeinddeling:

Her er anvendt en opdeling svarende til foreningens 6 regioner. Disse svarer til de offentlige regioner, idet Region Syddanmark dog er delt ved Lillebælt.

TABELFORKLARINGER:

Tabellerne 2a til 2b: Økonomistatistik vedr. regnskabsåret 2009

Tabellerne er opdelt efter den standardkontoplan, som fremgår af Undervisningsministeriets

regnskabsbekendtgørelse nr. 1190 af 12. december 2008. Denne var gældende i kalenderåret 2009.

Tabellerne viser både totaltal og tal pr. årselev i kolonner, der vedrører definerede grupper af skoler. Grupperne er opdelt efter skolestørrelse og efter skolernes geografiske placering.

Ved sammenligning med tabeller fra tidligere år kan følgende nøgletal opstilles:

Tablet 1

5-års økonomioversigt for skoler under Dansk Friskoleforening - Kr. pr. elev - Indextal										
Kontobetegnelse:	2005	Index	2006	Index	2007	Index	2008	Index	2009	Index
Finanslovstakst	38.710	100	39.262	101	40.322	104	41.194	106	43.260	112
Samlet statstilskud	44.903	100	45.451	101	46.500	104	48.156	107	50.242	112
...heraf driftstilskud	37.229	100	37.850	102	38.728	104	39.891	107	41.809	112
Skolepenge	9.071	100	9.578	106	10.681	118	11.162	123	11.675	129
Øvrige indtægter*)	6.308	100	6.554	104	1.986	31	2.036	32	1.590	25
Samlede indtægter	60.282	100	61.582	102	59.168	98	61.354	102	63.507	105
Undervisningsudgifter	45.372	100	46.202	102	44.816	99	46.670	103	48.323	107
...heraf lærerløn	36.157	100	36.581	101	35.249	97	36.806	102	38.332	106
Bygningsudgifter	9.223	100	9.668	105	9.022	98	9.462	103	9.747	106
Administrationsudgifter	5.598	100	5.562	99	4.876	87	4.918	88	5.377	96
Udgifter i alt	60.193	100	61.432	102	58.713	98	61.050	101	63.447	105
Skolens Likviditetsgrad	0,71	100	0,69	97	0,76	106	0,70	98	0,68	96
Antal skoler	236	100	228	97	221	94	219	93	222	94
Antal årselever	26.577	100	26.771	101	26.383	99	26.132	98	27.524	104
Elever pr. skole	112,6	100	117,4	104	119,4	106	119,3	106	124,0	110
m2 pr. elev	12,8	100	12,9	100	13,2	103	13,6	106	14,5	113

*)Fra 2007 indtægtsføres midler fra Fordelingssekretariatet ikke mere!

nettoprisindeks	111,0	100	113,2	102	115,4	104	119,7	108	122,2	110
-----------------	-------	-----	-------	-----	-------	-----	-------	-----	-------	-----

Nøgletallene viser, at der i løbet af 5-års perioden er betydelige udsving mellem de enkelte konti.

I sammenligningsperioden 2005 - 2009 er den direkte lønstigning på 11,34%, når den måles på de enkelte løntrin uden hensyntagen til andre lønstigninger mv. i perioden. Dette bør man erindre sig, når man analyserer indextallene, der viser en stigning i lærerlønsgudgifterne på kun 6% (index 106). Udviklingen i indextallene kan forklares med dels ændrede konteringskrav med modregning af lønrefusioner samt et stigende antal elever pr. lærer.

Driftstilskuddet pr. elev er i 5-års perioden steget med 12% (indextal 112), men de ændrede konteringskrav gør ikke en direkte sammenligning med udgiftsudviklingen relevant. En sammenligning med nettoprisindekset viser imidlertid, at statstilskud ikke følger pris- og lønudviklingen. Den ekstraordinære regulering af statstilskud i 2009, der er den væsentligste årsag til stigningen på 6% fra 2008 til 2009, skyldtes jo primært centralt aftalte lønstigninger i overenskomsten fra 2008.

Totalt udgør lærerlønnen 62,1% af de samlede udgifter, hvilket er uændret i forhold til de nærmest forudgående år (tabel 3a.)

Ud over tilskud til pensionsudgiften skal man erindre, at statstilskuddet fra 1994 også indeholder tilskud til skolefritidsordninger. Udgifterne til disse ordninger indgår i hovedkontoen „Undervisningsudgifter”, og denne konto har haft en udgiftsstigning på 7% i perioden. Også her betyder den ændrede kontering med modregnede lønrefusioner, at udviklingen målt i indextal bliver misvisende, idet ændringen først er gennemført i 2007.

Skolepenge, inkl. sfo-betaling, er steget markant i 5-års perioden. Denne udvikling har vist sig siden år 2000. Fra 2005 til 2009 er skolepengene steget med 29% og statstilskud med 12%, mens de samlede udgifter som følge af konteringsændringen kun er steget med 5%. I tabel 2 og 3 har

vi i øvrigt specificeret forældrebetalingen i skolepenge og sfo-betaling. Sfo-betalingen udgør ca. 22,3% af de samlede skolepenge.

„Øvrige indtægter” har over en årrække haft svingende betydning. Det markante fald i 2007 skyldtes, at lønrefusionerne ikke længere blev indtægtsført under denne konto, men modregnet på den relevante lønkonto.

Skolernes ejendomsudgifter udgjorde i 1997 15 % af de samlede udgifter, men udgør nu kun 13,1% (Graf 2 a). Omlægningen af kontoplanen gør imidlertid en direkte sammenligning med tidligere år problematisk, idet prioritetsrenterne i dag opgøres under finansielle poster, mens afskrivning på bygninger er ført direkte på denne konto. I 5-års oversigten er prioritetsrenterne tillagt den regnskabsopgjorte ejendomsudgift og lønrefusioner er også på denne konto modregnet. Herved fremkommer en beskedent stigning fra 2005 - 2009 på 6%.

Skolernes administrationsudgifter udgør 8% af de samlede udgifter (tabel 2a). Målt på udgiftsudviklingen er der tale om et svagt fald siden 2006 på ca. 3%, der skyldes den ændrede kontering af lønrefusioner.

Ca. 61% af skolerne havde driftsoverskud i 2009 (mod 63% i 2008 og 65% i 2007). Likviditeten for skolerne som helhed er forringet med 2% i forhold til 2008. En likviditetsgrad på 0,68 er absolut ikke tilfredsstillende (skolernes omsætningsformue udgør kun 68% af den kortfristede gæld – driftskapitalen er altså negativ/består af løs gæld og lån). Graf 1 m.fl. viser, at et stort antal skoler har en meget svag likviditet.

Den gennemsnitlige skolestørrelse er steget til ca. 124 i 2009. I samme periode har skolerne udvidet arealkapaciteten pr. elev til 14,5 kvm.

Tabel 3a og 3b viser den procentuelle fordeling af henholdsvis indtægter og udgifter på de enkelte konti. Tabellerne viser, at der er væsentlige forskelle mellem skoler af forskellig størrelse og mellem landsdelene.

I linie 44 (tabel 3a) er egenkapitalens procentuelle andel af skolens aktiver beregnet. Denne svarer til den såkaldte soliditetsgrad, der er et af skolernes væsentlige nøgletal. Dette tal belyser skolernes kreditværdighed, idet soliditeten belyser egenkapitalens andel af den totalt investerede kapital (som typisk er delvis lånefinansieret). For skoler mellem 50 og 99 elever er den gennemsnitlige soliditetsgrad 18,3%, mens den er 33,8% for de største skoler. Både for store og små skoler er der dog tale om store variationer fra skole til skole, og mellem regionerne er der også markante forskelle. De fynske friskoler har en gennemsnitlig soliditetsgrad på 39,8%; de sydjyske skoler tilsvarende 23,4% (tabel 3b). Ideelt set bør den enkelte skole stille efter en soliditetsgrad på mindst 20%. En lavere soliditetsgrad vil ofte være et udtryk for, at skolen er lukningstruet, men naturligvis skal alle nøgletal vurderes i en helhed.

Graf 1: Soliditetsgrad og likviditetsgrad for 222 friskoler

Egenkapitalens procentuelle andel af skolens aktiver benævnes soliditetsgraden. Skolens egenkapital bør som minimum udgøre mindst 20% af den totalt investerede kapital, og skolens driftskapital bør udgøre mindst 80% af den kortfristede gæld. Man siger, at soliditetsgraden bør være mindst 20 og likviditetsgraden mindst 80. I Graf 1 er skolerne indtegnet efter de to nøgletal, og ca. 65 skoler har såvel utilfredsstillende likviditet som soliditet og må formelt set betragtes som lukningstruede, da de principielt hverken kan stille sikkerhed for lån eller har den nødvendige driftskapital. Disse skoler har typisk en høj kortfristet gæld.

Tabel 2a

Lin	0 - 49 elever		50 - 99 elever		100 - 149 elever		over 150 elever		alle DF-skoler		alle frie grundskoler	
	Totalt	kr. pr. elev	Totalt	kr. pr. elev	Totalt	kr. pr. elev	Totalt	kr. pr. elev	Totalt	kr. pr. elev	Totalt	kr. pr. elev
Skolestørelse eller landsdel												
Antal skoler [antal børnehaver]	20	[5]	84	[23]	49	[7]	69	[5]	222	[40]	425	[60]
Antal årselever [børnehavebørn]	809,4	[105]	6.220,1	[453]	6.217,2	[180]	14.277,7	[114]	27.524,4	[852]	83.716,3	
Årselever pr. skole	40,5		74,0		126,9		206,9		124,0		197,0	
Bruttoøtagetareal	15.403	19,0	106.170	17,1	93.510	15,0	184.040	12,9	399.123	14,5		
1 Driftstilskud	38.071.419	47.037	270.955.042	43.561	260.054.096	41.828	581.677.135	40.740	1.150.757.692	41.809	3.403.363.372	40.654
2 Øvrige statsstilskud	8.676.770	10.720	59.495.789	9.565	53.021.394	8.528	110.938.415	7.770	232.132.368	8.434	635.427.758	7.590
3 Skolepenge (ex Bh)	6.217.777	7.682	48.229.308	7.754	56.732.206	9.125	138.417.120	9.695	249.596.411	9.068	884.337.878	10.564
4 Forældrebetaling, sfo	1.803.977	2.229	14.897.382	2.395	15.886.087	2.555	39.156.933	2.743	71.744.379	2.607	241.030.485	2.879
5 Andre indtægter (ex Bh)	3.686.155	4.554	13.559.720	2.180	19.988.867	1.994	18.843.841	1.320	48.484.800	1.762	99.112.274	1.184
6 INDTÆGTER I ALT (ex Bh):	58.456.098	72.222	407.137.241	65.455	398.088.867	64.030	889.033.444	62.267	1.752.715.650	63.679	5.263.271.767	62.870
7 Lon, undervisning (ex Bh)	39.302.064	48.557	258.358.971	41.536	243.197.856	39.117	514.198.386	36.014	1.055.057.277	38.332	3.078.484.763	36.773
8 Lon, skolefritidsordning	2.772.626	3.426	29.052.095	4.671	26.957.783	4.396	66.621.207	4.666	125.403.711	4.556	369.006.462	4.408
9 Undervisningsudgifter	4.316.558	5.333	34.139.194	5.489	34.074.471	5.481	68.755.913	4.816	141.286.136	5.133	440.625.420	5.263
10 sfo-udgifter (ex Bh)	179.554	222	2.095.840	337	1.851.344	298	4.201.068	294	8.327.806	303	25.086.131	300
11 UNDERVISNING I ALT (ex Bh):	46.570.802	57.537	323.646.100	52.032	306.081.454	49.231	653.776.574	45.790	1.330.074.930	48.323	3.913.202.776	46.744
12 Lon	958.003	1.184	11.982.942	1.926	14.225.914	2.288	38.468.242	2.694	65.635.101	2.385	219.476.949	2.622
13 Lokaleleje (ex Bh)	1.251.060	1.546	4.832.374	777	10.606.163	1.706	14.434.987	1.011	31.124.584	1.131	74.995.333	896
14 Skatter, afgifter og forsikring	580.748	718	2.754.892	443	2.378.345	383	6.285.407	440	11.999.392	436	34.585.325	413
15 Vedligeholdelse	968.713	1.197	6.233.461	1.002	5.209.730	838	16.896.326	1.183	29.308.230	1.065	107.315.452	1.282
16 Varme, el og rengøring	2.490.199	3.077	14.774.223	2.375	11.671.437	1.877	28.141.755	1.971	57.077.614	2.074	178.309.330	2.130
17 Øvr. ejendomsudg. herunder afskrivn. (ex Bh)	974.373	1.204	6.416.358	1.032	6.732.815	1.083	18.877.874	1.322	33.001.420	1.199	105.600.101	1.261
18 EJEJENDOMSDRIFT I ALT (ex Bh):	7.223.096	8.924	46.994.250	7.555	50.824.404	8.175	123.104.591	8.622	228.146.341	8.289	720.282.490	8.604
19 Lon administrativ personale	1.961.555	2.423	12.366.917	1.988	12.056.474	1.939	27.560.601	1.930	53.945.547	1.960	163.148.446	1.949
20 Administrationsudgifter (ex Bh)	3.840.896	4.745	25.012.010	4.021	18.694.901	3.001	38.455.266	2.693	85.963.073	3.123	231.249.884	2.762
21 ADMINISTRATION M.V. I ALT (ex Bh):	5.802.451	7.169	37.378.927	6.009	30.711.375	4.940	66.015.867	4.624	139.908.620	5.083	394.398.330	4.711
22 DRIFTSOMKOSTNINGER (ex Bh)	59.596.349	73.630	408.019.277	65.597	387.617.233	62.346	842.897.032	59.036	1.698.129.891	61.695	5.027.883.596	60.059
23 RESULTAT (ex Bh) før FIN. POSTER:	-1.140.251	-1.409	-882.036	-1.42	10.471.634	1.684	46.136.412	3.231	54.585.759	1.983	235.388.171	2.812
24 Renteindtægter	126.551	156	747.937	120	695.155	112	3.150.534	221	4.720.157	171	22.426.587	268
25 Prioritetsrenter	803.740	993	6.336.006	1.019	7.410.485	1.192	25.582.473	1.792	40.132.704	1.458	129.168.485	1.543
26 Renteudgifter excl. prioritetsrenter	408.886	505	2.188.372	352	1.820.679	293	3.669.926	257	8.087.863	294	20.078.192	240
27 FINANSIELLE POSTER I ALT:	-1.086.095	-1.342	-7.776.441	-1.250	-8.536.009	-1.373	-26.101.865	-1.828	-43.500.410	-1.580	-126.820.090	-1.515
28 RESULTAT før EKSTRAORD. POST.	-2.226.346	-2.751	-8.658.477	-1.392	1.935.625	311	20.034.547	1.403	11.085.349	403	108.568.081	1.297
29 Ekstraordinære indtægter	0	0	0	0	419.000	67	0	0	419.000	15	3.789.235	45
30 Ekstraordinære omkostninger	0	0	0	0	331.879	53	64.646	5	396.525	14	4.166.003	50
31 ARETIS RESULTAT (ex Bh)	-2.226.346	-2.751	-8.658.477	-1.392	2.022.744	325	19.969.901	1.399	11.107.822	404	108.191.311	1.292
32 Ejendomme	38.300.327	47.319	226.398.254	36.398	248.605.927	39.987	809.699.551	56.711	1.323.004.059	48.067	4.432.014.292	52.941
33 Inventar og udstyr, undervisning	575.368	711	6.240.315	1.003	7.589.974	1.221	18.603.435	1.303	33.009.092	1.199	126.166.258	1.507
34 Inventar og udstyr, administration	67.787	84	257.662	41	410.493	66	2.287.042	160	3.022.984	110	10.557.358	126
35 Bus	0	0	1.615.046	260	855.760	138	981.511	69	3.452.317	125	6.365.273	76
36 Finansielle anlægsaktiver	304.095	376	1.217.390	196	1.703.866	274	3.895.273	273	7.120.624	259	19.997.075	239
37 ANLÆGSAKTIVER I ALT:	39.247.577	48.490	235.728.667	37.898	259.166.020	41.685	835.466.812	58.516	1.369.609.076	49.760	4.595.100.256	54.889
38 Tilgodehavender	2.527.863	3.123	13.104.847	2.107	8.303.711	1.336	14.784.350	1.035	38.720.771	1.407	112.680.477	1.346
39 Forudbetalte udgifter	894.288	1.105	5.453.426	877	5.751.180	936	13.655.818	956	25.754.712	936	92.979.186	1.111
40 Værdipapirer	23.000	28	1.723.330	277	3.345.446	538	28.819.609	2.019	33.911.385	1.232	152.369.379	1.820
41 Likvide beholdninger	6.384.079	7.887	38.649.698	6.214	34.214.413	5.503	112.227.280	7.860	191.475.470	6.957	607.479.381	7.256
42 OMSÆTNINGSAKTIVER I ALT:	9.829.230	12.144	58.931.301	9.474	51.614.750	8.302	169.487.057	11.871	289.862.338	10.531	965.508.423	11.533
43 AKTIVER I ALT:	49.076.807	60.634	294.659.968	47.372	310.780.770	49.987	1.004.953.869	70.386	1.659.471.414	60.291	5.560.608.679	66.422
44 EGENKAPITAL 31/12	16.724.175	20.662	53.860.653	8.659	82.736.462	13.308	339.262.029	23.762	492.583.319	17.896	1.897.688.770	22.668
45 Langfristet gæld	14.544.416	17.969	131.574.081	21.153	138.196.889	22.228	458.461.178	32.110	742.776.464	26.986	2.388.401.190	28.530
46 Kontraktet gæld	17.808.215	22.002	115.597.742	18.585	87.010.773	13.995	203.258.184	14.236	423.674.914	15.393	1.176.638.481	15.250
47 GÆLD I ALT:	32.352.631	39.971	240.799.315	38.713	228.044.307	36.680	665.691.841	46.625	1.166.888.094	42.395	3.662.919.913	43.754
48 PASSIVER I ALT:	49.076.806	60.634	294.659.968	47.372	310.780.769	49.987	1.004.953.870	70.386	1.659.471.413	60.291	5.560.608.683	66.422
LIKVIDITET:												
49 Driftskapital [lin 42 - lin 46]	-7.978.985	-9.858	-56.666.441	-9.110	-35.396.023	-5.693	-33.771.127	-2.365	-133.812.576	-4.862	-311.130.058	-3.716
50 Likviditetsgrad [lin 42/lin 46]	0,55		0,51		0,59		0,83		0,68		0,76	
51 Børnehave-indtægter	5.655.854	[53.865]	30.666.703	[67.697]	11.119.269	[61.774]	7.729.890	[67.806]	55.171.716	[64.756]	91.864.130	
52 Børnehave-udgifter	5.122.759	[48.788]	28.203.471	[62.259]	10.800.961	[60.005]	7.249.631	[63.593]	51.376.822	[60.301]	97.707.050	
53 Resultat af børnehave-drift	533.095	[5.077]	2.463.232	[5.438]	318.308	[1.768]	480.259	[4.213]	3.794.894	[4.454]	-5.842.922	

Tabel 2b

Lin	Region Hovedstaden		Region Sjælland		Region Fyn		Region Sydjylland		Region Midtjylland		Region Nordjylland	
	Totalt	kr. pr. elev	Totalt	kr. pr. elev	Totalt	kr. pr. elev	Totalt	kr. pr. elev	Totalt	kr. pr. elev	Totalt	kr. pr. elev
1	261.896.062	40.960	167.584.795	41.475	199.066.958	41.489	143.315.705	41.969	239.910.901	42.398	138.983.271	43.183
2	42.920.000	6.713	32.261.242	7.984	41.573.075	8.664	30.408.792	8.905	56.308.659	9.951	28.606.600	8.905
3	68.216.883	10.669	39.118.088	9.681	40.897.681	8.524	28.877.295	8.457	47.380.269	8.373	25.106.195	7.801
4	11.924.267	1.865	10.718.219	2.653	16.941.114	3.531	9.908.213	2.902	13.753.783	2.431	8.488.783	2.641
5	5.769.369	902	2.810.075	695	9.983.839	2.081	6.094.221	1.785	18.080.364	3.195	5.746.932	1.786
6	390.726.581	61.109	252.492.419	62.489	308.482.667	64.289	218.604.226	64.017	375.433.976	66.349	206.995.781	64.314
7	234.347.571	36.652	148.103.115	36.654	180.228.315	37.562	132.245.610	38.727	229.268.365	40.518	130.864.301	40.660
8	20.068.502	3.139	20.043.153	4.960	28.173.226	5.872	15.778.535	4.621	25.605.378	4.525	15.734.917	4.899
9	28.041.661	4.386	18.789.102	4.650	24.043.331	5.011	18.943.370	5.547	33.580.991	5.935	17.887.681	5.558
10	1.534.485	240	1.125.425	279	2.144.523	447	944.963	277	1.645.862	291	932.548	290
11	283.992.219	44.416	188.060.795	46.543	234.589.395	48.892	167.912.478	49.172	290.100.596	51.268	165.419.447	51.396
12	13.614.990	2.129	11.609.331	2.873	14.204.211	2.960	7.743.979	2.268	13.048.895	2.306	5.413.695	1.682
13	15.780.456	2.468	2.254.297	558	2.409.216	502	1.698.847	497	7.809.783	1.380	1.171.985	364
14	3.566.821	558	1.555.018	385	1.584.374	330	1.396.651	409	2.314.241	409	1.582.287	492
15	7.260.856	1.136	4.282.330	1.060	5.699.327	1.188	3.075.103	901	5.898.316	1.042	3.092.298	961
16	13.559.436	2.121	8.581.209	2.124	9.732.464	2.028	6.909.728	2.023	11.575.754	2.046	6.719.023	2.088
17	6.334.513	991	6.238.016	1.544	6.340.902	1.322	3.807.098	1.115	6.350.964	1.122	3.929.927	1.221
18	60.117.072	9.402	34.520.201	8.543	39.970.494	8.330	24.631.406	7.213	46.997.953	8.306	21.909.215	6.807
19	12.775.625	1.998	8.202.757	2.030	8.224.872	1.714	7.539.265	2.208	10.833.936	1.915	6.369.092	1.979
20	20.113.221	3.146	13.372.517	3.310	13.997.717	2.917	10.305.248	3.018	16.948.726	2.995	11.225.644	3.488
21	32.888.846	5.144	21.575.274	5.340	22.222.589	4.632	17.844.513	5.226	27.782.662	4.910	17.594.736	5.467
22	376.998.137	58.962	244.156.270	60.426	296.722.478	61.854	210.388.397	61.611	364.881.211	64.484	204.923.398	63.670
23	13.728.444	2.147	8.336.149	2.063	11.680.189	2.434	8.215.829	2.406	10.552.765	1.865	2.072.383	644
24	638.312	100	7.412.286	183	1.623.996	338	540.890	158	832.690	147	342.983	107
25	8.533.693	1.335	7.745.753	1.917	7.455.872	1.550	4.793.247	1.404	7.053.823	1.247	4.570.316	1.420
26	1.487.202	233	934.231	231	1.434.500	299	903.093	264	1.862.844	329	1.465.993	455
27	-9.382.583	-1.467	-7.938.698	-1.965	-7.246.376	-1.510	-5.155.450	-1.510	-8.083.977	-1.429	-5.693.326	-1.769
28	4.345.861	680	397.451	98	4.433.813	924	3.060.379	896	2.468.788	436	-3.620.943	-1.125
29	0	0	0	0	0	0	0	0	419.000	74	0	0
30	0	0	0	0	64.646	13	0	0	331.879	59	0	0
31	4.345.861	680	397.451	98	4.369.167	911	3.060.379	896	2.555.907	452	-3.620.943	-1.125
32	270.847.873	42.360	234.612.981	58.064	282.698.583	58.919	144.429.618	42.295	231.939.294	40.990	158.475.710	49.239
33	6.769.167	1.059	6.221.679	1.540	6.560.751	1.367	3.748.021	1.098	6.769.905	1.196	2.939.569	913
34	495.236	77	430.419	107	608.626	127	391.792	115	959.988	170	136.923	43
35	74.286	12	424.606	105	484.999	101	1.030.461	302	1.045.604	185	392.361	122
36	4.210.422	659	449.826	111	215.094	45	529.962	155	1.384.511	245	330.809	103
37	282.396.984	44.167	242.139.511	59.927	290.568.053	60.559	150.129.854	43.964	242.099.302	42.785	162.275.372	50.420
38	6.838.659	1.070	3.931.029	973	7.190.846	1.499	4.878.682	1.429	8.973.662	1.586	6.907.893	2.146
39	5.688.381	890	3.630.815	899	4.675.641	974	3.500.548	1.025	4.329.229	765	3.930.098	1.221
40	10.387.355	1.625	5.553.795	1.374	15.473.380	3.225	324.033	95	1.340.844	237	831.978	258
41	35.564.665	5.562	28.490.191	7.051	47.434.938	9.886	25.479.221	7.461	40.225.200	7.109	14.281.255	4.437
42	58.479.060	9.146	41.605.830	10.297	74.774.805	15.584	34.182.484	10.010	54.868.935	9.697	25.951.224	8.063
43	340.876.044	53.313	283.745.341	70.224	365.342.858	76.143	184.312.338	53.975	296.968.237	52.482	188.226.596	58.483
44	94.959.772	14.852	91.551.900	22.658	145.241.715	30.271	43.098.649	12.621	73.759.277	13.035	43.972.006	13.662
45	152.442.839	23.842	130.373.655	32.266	145.538.458	30.333	93.564.131	27.400	129.685.131	22.919	91.172.250	28.328
46	93.473.432	14.619	60.885.610	15.068	70.590.107	14.712	46.736.437	13.686	92.534.480	16.353	59.454.848	18.473
47	245.916.271	38.461	192.193.442	47.566	220.101.144	45.873	141.213.689	41.353	223.208.958	39.447	144.254.590	44.820
48	340.876.043	53.313	283.745.342	70.224	365.342.859	76.143	184.312.338	53.975	296.968.235	52.482	188.226.596	58.483
49	-34.994.372	-5.473	-19.279.780	-4.772	4.184.698	872	-12.553.953	-3.676	-37.665.545	-6.656	-33.503.624	-10.410
50	0,63		0,68		1,06		0,73		0,59		0,44	
51	3.508.597	[76.274]	692.646	[28.860]	5.221.927	[60.022]	6.528.428	[73.353]	23.130.013	[61.029]	16.090.105	[70.882]
52	3.264.082	[70.958]	789.288	[32.887]	5.180.656	[59.548]	5.736.789	[64.458]	21.421.247	[56.520]	14.984.760	[66.012]
53	244.515	[5.316]	-96.642	[-4.027]	41.271	[474]	791.639	[8.895]	1.708.766	[4.509]	1.105.345	[4.869]

Tabel 3a

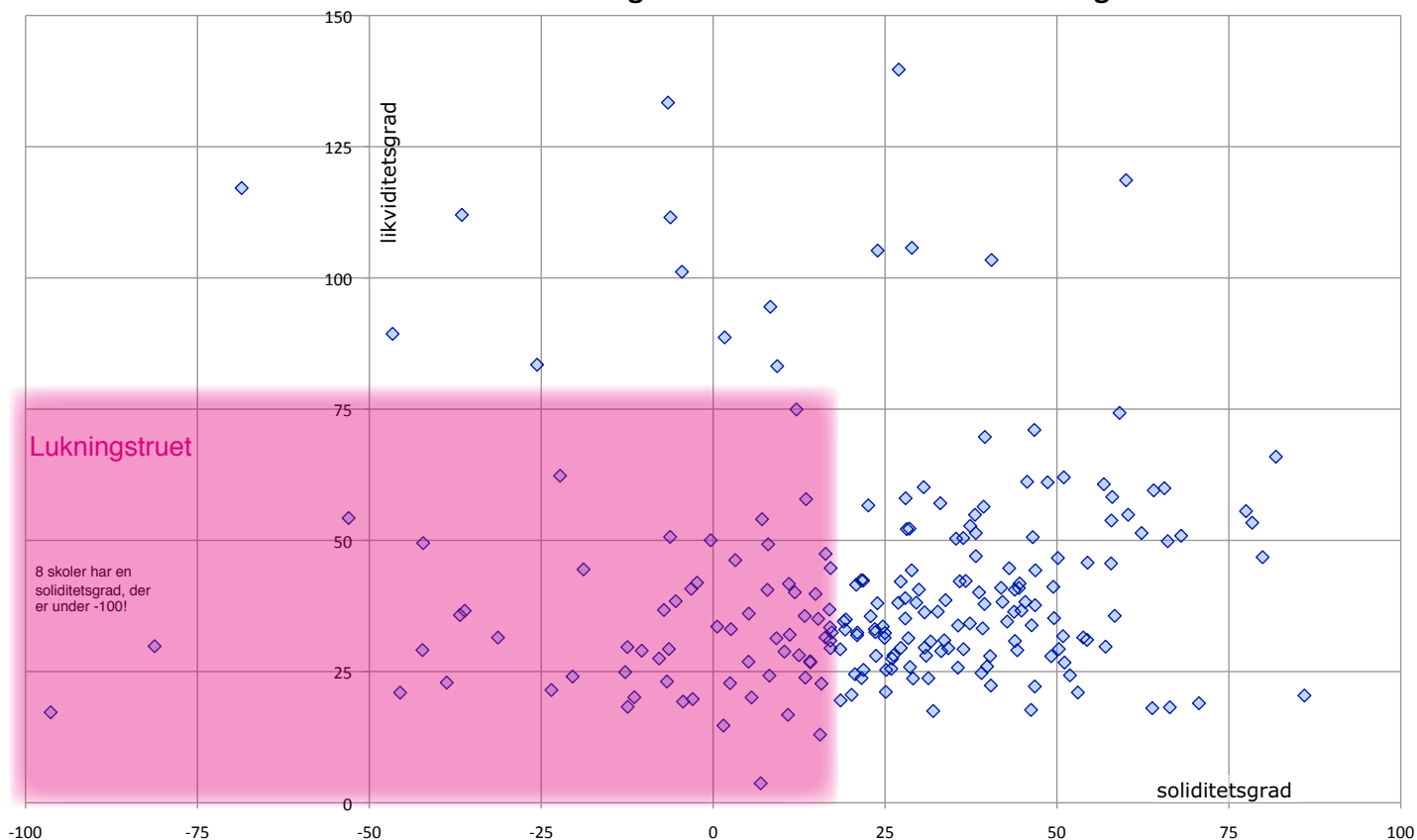
Lin	Skolestørrelse eller landsdel	0 - 49 elever		50 - 99 elever		100 - 149 elever		over 150 elever		alle DF-skoler		alle frie grundskoler	
		Totalt	%	Totalt	%	Totalt	%	Totalt	%	Totalt	%	Totalt	%
1	Driftstilskud	38.071.419	65,1%	270.955.042	66,6%	260.054.096	65,3%	581.677.135	65,4%	1.150.757.692	65,7%	3.403.363.372	64,7%
2	Øvrige statsstilskud	8.676.770	14,8%	59.495.789	14,6%	53.021.394	13,3%	110.938.415	12,5%	232.132.368	13,2%	635.427.758	12,1%
3	Skolepenge (ex Bh)	6.217.777	10,6%	48.229.308	11,8%	56.732.206	14,3%	138.417.120	15,6%	249.596.411	14,2%	884.337.878	16,8%
4	Forældrebetaling, sfo	1.803.977	3,1%	14.897.382	3,7%	15.886.087	4,0%	39.156.933	4,4%	71.744.379	4,1%	241.030.485	4,6%
5	Andre indtægter (ex Bh)	3.686.155	6,3%	13.559.720	3,3%	12.995.084	3,1%	18.843.841	2,1%	48.484.800	2,8%	99.112.274	1,9%
6	INDTÆGTER I ALT (ex Bh):	58.456.098	100,0%	407.137.241	100,0%	398.088.867	100,0%	889.033.444	100,0%	1.752.715.650	100,0%	5.263.271.767	100,0%
7	Løn, undervisning (ex Bh)	39.302.064	65,9%	258.358.971	63,3%	243.197.856	62,7%	514.198.386	61,0%	1.055.057.277	62,1%	3.078.484.763	61,2%
8	Løn, skolefridsordning	2.772.626	4,7%	29.052.095	7,1%	26.957.783	7,0%	66.621.207	7,9%	125.403.711	7,4%	369.006.462	7,3%
9	Undervisningsudgifter	4.316.558	7,2%	34.139.194	8,4%	34.074.471	8,8%	68.755.913	8,2%	141.286.136	8,3%	440.625.420	8,8%
10	sfo-udgifter (ex Bh)	179.554	0,3%	2.095.840	0,5%	1.851.344	0,5%	4.201.068	0,5%	8.327.806	0,5%	25.086.131	0,5%
11	UNDERVISNING I ALT (ex Bh):	46.570.802	78,1%	323.646.100	79,3%	306.081.454	79,0%	653.776.574	77,6%	1.330.074.930	78,3%	3.913.202.776	77,8%
12	Løn	958.003	1,6%	11.982.942	2,9%	14.225.914	3,7%	38.468.242	4,6%	65.635.101	3,9%	219.476.949	4,4%
13	Lokaleleje (ex Bh)	1.251.060	2,1%	4.832.374	1,2%	10.606.163	2,7%	14.434.987	1,7%	31.124.584	1,8%	74.995.333	1,5%
14	Skatter, afgifter og forsikring	580.748	1,0%	2.754.892	0,7%	2.378.345	0,6%	6.285.407	0,7%	11.999.392	0,7%	34.585.325	0,7%
15	Vedligeholdelse	968.713	1,6%	6.233.461	1,5%	5.209.730	1,3%	16.896.326	2,0%	29.308.230	1,7%	107.315.452	2,1%
16	Varme, el og rengøring	2.490.199	4,2%	14.774.223	3,6%	11.671.437	3,0%	28.141.755	3,3%	57.077.614	3,4%	178.309.330	3,5%
17	Øvr. ejend.udg. herunder afskrivn. (ex Bh)	974.373	1,6%	6.416.358	1,6%	6.732.815	1,7%	18.877.874	2,2%	33.001.420	1,9%	105.600.101	2,1%
18	EJENDOMSDRIFT I ALT (ex Bh):	7.223.096	12,1%	46.994.250	11,5%	50.824.404	13,1%	123.104.591	14,6%	228.146.341	13,4%	720.282.490	14,3%
19	Løn administrativ personale	1.961.555	3,3%	12.366.917	3,0%	12.056.474	3,1%	27.560.601	3,3%	53.945.547	3,2%	163.148.446	3,2%
20	Administrationsudgifter (ex Bh)	3.840.896	6,4%	25.012.010	6,1%	18.654.901	4,8%	38.455.266	4,6%	85.963.073	5,1%	231.249.884	4,6%
21	ADMINISTRATION M.V. I ALT (ex Bh):	5.802.451	9,7%	37.378.927	9,2%	30.711.375	7,9%	66.015.867	7,8%	139.908.620	8,2%	394.398.330	7,8%
22	DRIFTSOMKOSTNINGER (ex Bh)	59.596.349	100,0%	408.019.277	100,0%	387.617.233	100,0%	842.897.032	100,0%	1.698.129.891	100,0%	5.027.883.596	100,0%
23	RESULTAT (ex Bh) før FIN. POSTER:	-1.140.251	-1,9%	-882.036	-0,2%	10.471.634	2,7%	46.136.412	5,5%	54.585.759	3,2%	235.388.171	4,7%
24	Renteindtægter	126.531	0,2%	747.937	0,2%	695.155	0,2%	3.150.534	0,4%	4.720.157	0,3%	22.426.587	0,4%
25	Prioritetsrenter	803.740	1,3%	6.336.006	1,6%	7.410.485	1,9%	25.582.473	3,0%	40.132.704	2,4%	129.168.485	2,6%
26	Renteudgifter excl. prioritetsrenter	408.886	0,7%	2.188.372	0,5%	1.820.679	0,5%	3.669.926	0,4%	8.087.863	0,5%	20.078.192	0,4%
27	FINANSIELLE POSTER I ALT:	-1.086.095	-1,8%	-7.776.441	-1,9%	-8.536.009	-2,2%	-26.101.865	-3,1%	-43.500.410	-2,6%	-126.820.090	-2,5%
28	RESULTAT før EKSTRAORD. POST.	-2.226.346	-3,7%	-8.658.477	-2,1%	1.935.625	0,5%	20.034.547	2,4%	11.085.349	0,7%	108.568.081	2,2%
29	Ekstraordinære indtægter	0	0,0%	0	0,0%	419.000	0,1%	0	0,0%	419.000	0,0%	3.789.235	0,1%
30	Ekstraordinære omkostninger	0	0,0%	0	0,0%	331.879	0,1%	64.646	0,0%	396.525	0,0%	4.166.003	0,1%
31	ARETS RESULTAT (ex Bh)	-2.226.346	-3,7%	-8.658.477	-2,1%	2.022.744	0,5%	19.969.901	2,4%	11.107.822	0,7%	108.191.311	2,2%
32	Ejendomme	38.300.327	78,0%	226.398.254	76,8%	248.605.927	80,0%	809.699.551	80,6%	1.323.004.059	79,7%	4.432.014.292	79,7%
33	Inventar og udstyr, undervisning	575.368	1,2%	6.240.315	2,1%	7.589.974	2,4%	18.603.435	1,9%	33.009.092	2,0%	126.166.258	2,3%
34	Inventar og udstyr, administration	67.787	0,1%	257.662	0,1%	410.493	0,1%	2.287.042	0,2%	3.022.984	0,2%	10.557.358	0,2%
35	Bus	0	0,0%	1.615.046	0,5%	855.760	0,3%	981.511	0,1%	3.452.317	0,2%	6.365.273	0,1%
36	Finansielle anlægsaktiver	304.095	0,6%	1.217.390	0,4%	1.703.866	0,5%	3.895.273	0,4%	7.120.624	0,4%	19.997.075	0,4%
37	ANLÆGSAKTIVER I ALT:	39.247.577	80,0%	235.728.667	80,0%	259.166.020	83,4%	835.466.812	83,1%	1.369.609.076	82,5%	4.595.100.256	82,6%
38	Tilgodehavender	2.527.863	5,2%	13.104.847	4,4%	8.303.711	2,7%	14.784.350	1,5%	38.720.771	2,3%	112.680.477	2,0%
39	Forudbetalte udgifter	894.288	1,8%	5.453.426	1,9%	5.751.180	1,9%	13.655.818	1,4%	25.754.712	1,6%	92.979.186	1,7%
40	Værdipapirer	23.000	0,0%	1.723.330	0,6%	3.345.446	1,1%	28.819.609	2,9%	33.911.385	2,0%	152.369.379	2,7%
41	Likvide beholdninger	6.384.079	13,0%	38.649.698	13,1%	34.214.413	11,0%	112.227.280	11,2%	191.475.470	11,5%	607.479.381	10,9%
42	OMSÆTNINGSAKTIVER I ALT:	9.829.230	20,0%	58.931.301	20,0%	51.614.750	16,6%	169.487.057	16,9%	289.862.338	17,5%	965.508.423	17,4%
43	AKTIVER I ALT:	49.076.807	100,0%	294.659.968	100,0%	310.780.770	100,0%	1.004.953.869	100,0%	1.659.471.414	100,0%	5.560.608.679	100,0%
44	EGENKAPITAL 31/12	16.724.175	34,1%	53.860.653	18,3%	82.736.462	26,6%	339.262.029	33,8%	492.583.319	29,7%	1.897.688.770	34,1%
45	Langfristet gæld	14.544.416	29,6%	131.574.081	44,7%	138.196.889	44,5%	458.461.078	45,6%	742.776.464	44,8%	2.388.401.190	43,0%
46	Kortfristet gæld	17.808.215	36,3%	115.597.742	39,2%	87.010.773	28,0%	203.258.184	20,2%	423.674.914	25,5%	1.276.638.481	23,0%
47	GÆLD I ALT:	32.352.631	65,9%	247.171.823	83,9%	225.207.662	72,5%	661.720.262	65,8%	1.166.451.378	70,3%	3.665.040.671	65,9%
48	PASSIVER I ALT:	49.076.806	100,0%	294.659.968	100,0%	310.780.769	100,0%	1.004.953.870	100,0%	1.659.471.413	100,0%	5.560.608.683	100,0%
49	LIKVIDITET:	-7.978.985		-56.666.441		-35.396.023		-33.771.127		-133.812.576		-311.130.058	
50	Likviditetsgrad [lin 42 - lin 46]	0,55		0,51		0,59		0,83		0,68		0,76	

Tabel 3b

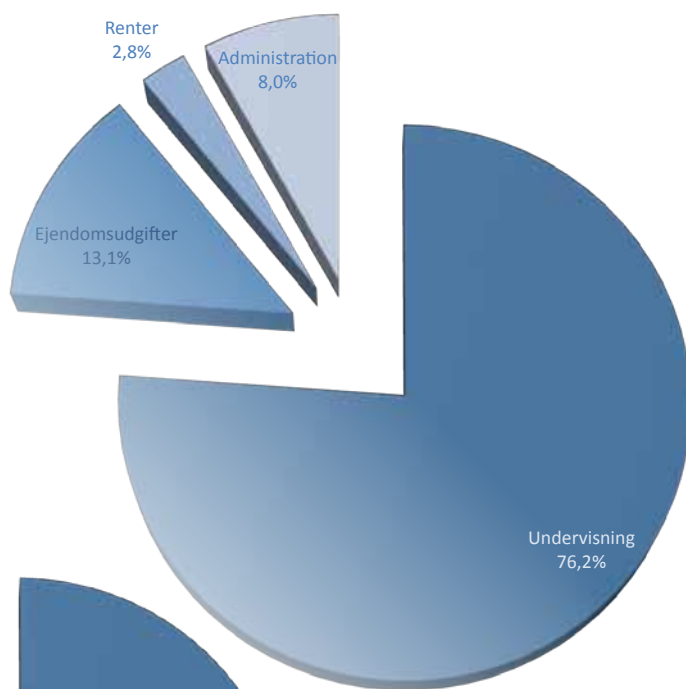
Lin	Region Hovedstaden	Region Sjælland	Region Fyn	Region Sydjylland	Region Midtjylland	Region Nordjylland
	Totalt	Totalt	Totalt	Totalt	Totalt	Totalt
0	6.393,9	4.040,6	4.798,1	3.414,8	5.688,5	3.218,5
1	182,7	139,3	145,4	106,7	102,9	84,7
2	61.742	43.914	95.214	67.577	87.071	43.605
3	67,0%	66,4%	64,5%	65,6%	63,9%	67,1%
4	11,0%	12,8%	13,5%	13,9%	15,0%	13,8%
5	17,5%	15,5%	13,3%	13,2%	12,6%	12,1%
6	3,1%	4,2%	5,5%	4,5%	3,7%	4,1%
7	1,5%	1,1%	3,2%	2,8%	4,8%	2,8%
8	100,0%	100,0%	100,0%	100,0%	100,0%	100,0%
9	234.347,571	148.103,115	180.228,315	132.245,610	229.268,365	130.864,301
10	20.068,502	20.043,153	28.173,226	15.778,535	25.605,378	15.734,917
11	28.041,661	18.789,102	24.043,331	18.943,370	33.580,991	17.887,681
12	1.534,485	1.125,425	2.144,523	944,963	1.645,862	932,548
13	283.992,219	188.060,795	234.589,395	167.912,478	290.100,596	165.419,447
14	13.614,990	11.609,331	14.204,211	7.743,979	13.048,895	5.413,695
15	15.780,456	2.254,297	2.409,216	1.698,847	7.809,783	1.171,985
16	3.566,821	1.555,018	1.584,374	1.396,651	2.314,241	1.582,287
17	7.260,856	4.282,330	5.699,327	3.075,103	5.898,316	3.092,298
18	13.559,436	8.581,209	9.732,464	6.909,728	11.575,754	6.719,023
19	6.334,513	6.238,016	6.340,902	3.807,098	6.350,964	3.929,927
20	60.117,025	34.520,201	39.970,494	24.631,406	46.997,953	21.909,215
21	12.775,625	8.202,757	8.224,872	7.539,265	10.833,936	6.369,092
22	20.113,221	13.372,517	13.997,717	10.305,248	16.948,726	11.225,644
23	32.888,846	21.575,274	22.222,589	17.844,513	27.782,662	17.594,736
24	376.998,137	244.156,270	296.782,478	210.388,397	364.881,211	204.923,398
25	13.728,444	8.336,149	11.080,189	8.215,829	10.552,765	2.072,383
26	638,312	741,286	1.623,996	540,890	832,690	342,983
27	8.593,693	7.745,753	7.435,872	4.793,247	7.053,823	4.570,316
28	1.487,202	934,231	1.434,500	903,093	1.862,844	1.465,993
29	-9.382,583	-7.998,698	-7.246,376	-5.155,450	-8.083,977	-5.693,326
30	4.345,861	397,451	4.433,813	3.060,379	2.468,788	-3.620,943
31	0	0	0	0	419,000	0
32	0	0	0	0	331,879	0
33	4.345,861	397,451	4.369,167	3.060,379	2.555,907	-3.620,943
34	270.847,873	234.612,981	282.698,583	144.429,618	231.939,294	158.475,710
35	6.769,167	6.221,679	6.560,751	3.748,021	6.769,905	2.939,569
36	495,236	430,419	608,626	391,792	959,988	136,923
37	74,286	424,606	484,999	1.030,461	1.045,604	392,361
38	4.210,422	449,826	215,094	529,962	1.384,511	330,809
39	282.396,984	242.139,511	290.568,053	150.129,854	242.099,302	162.275,372
40	6.838,659	3.931,029	7.190,846	4.878,682	8.973,662	6.907,893
41	5.368,381	3.630,815	4.675,641	3.500,548	4.329,229	3.930,098
42	10.387,355	5.553,795	15.473,380	324,033	1.340,844	831,978
43	35.564,665	28.490,191	47.434,938	25.479,221	40.225,200	14.281,255
44	58.479,060	41.605,830	74.774,805	34.182,484	54.868,935	25.951,224
45	340.876,044	283.745,341	365.342,858	184.312,338	296.968,237	188.226,596
46	94.959,772	91.551,900	145.241,715	43.098,649	73.759,277	43.972,006
47	152.442,839	130.373,655	145.538,458	93.564,131	129.685,131	91.172,250
48	93.473,432	60.885,610	70.590,107	46.736,437	92.534,480	59.454,848
49	245.916,271	192.193,442	220.101,144	141.213,689	223.208,958	144.254,590
50	340.876,043	283.745,342	365.342,859	184.312,338	296.968,235	188.226,596
LIKVIDITET:						
49 Driftskapital [lin 42 – lin 46]	-34.994,372	-19.279,780	4.184,698	-12.553,953	-37.665,545	-33.503,624
50 Likviditetsgrad [lin 42/lin 46]	0,63	0,68	1,06	0,73	0,59	0,44

Graf 1

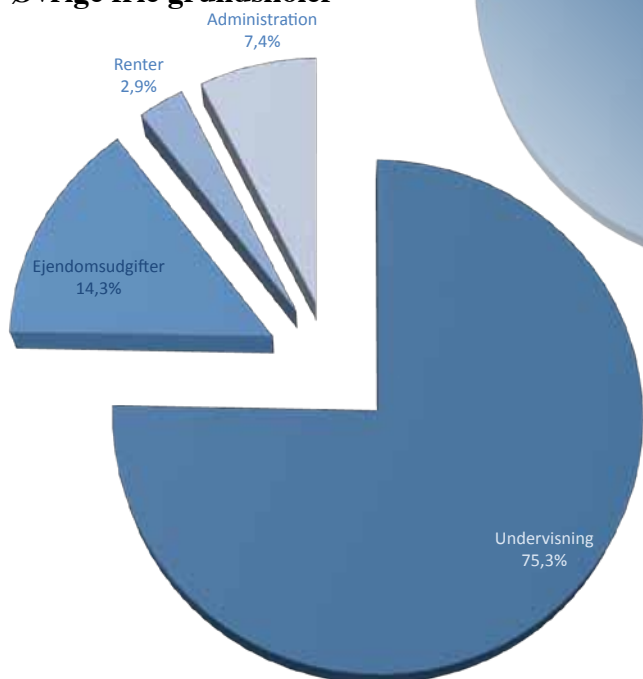
Soliditetsgrad sammenholdt med likviditetsgrad



Graf 2a
Dansk Friskoleforening



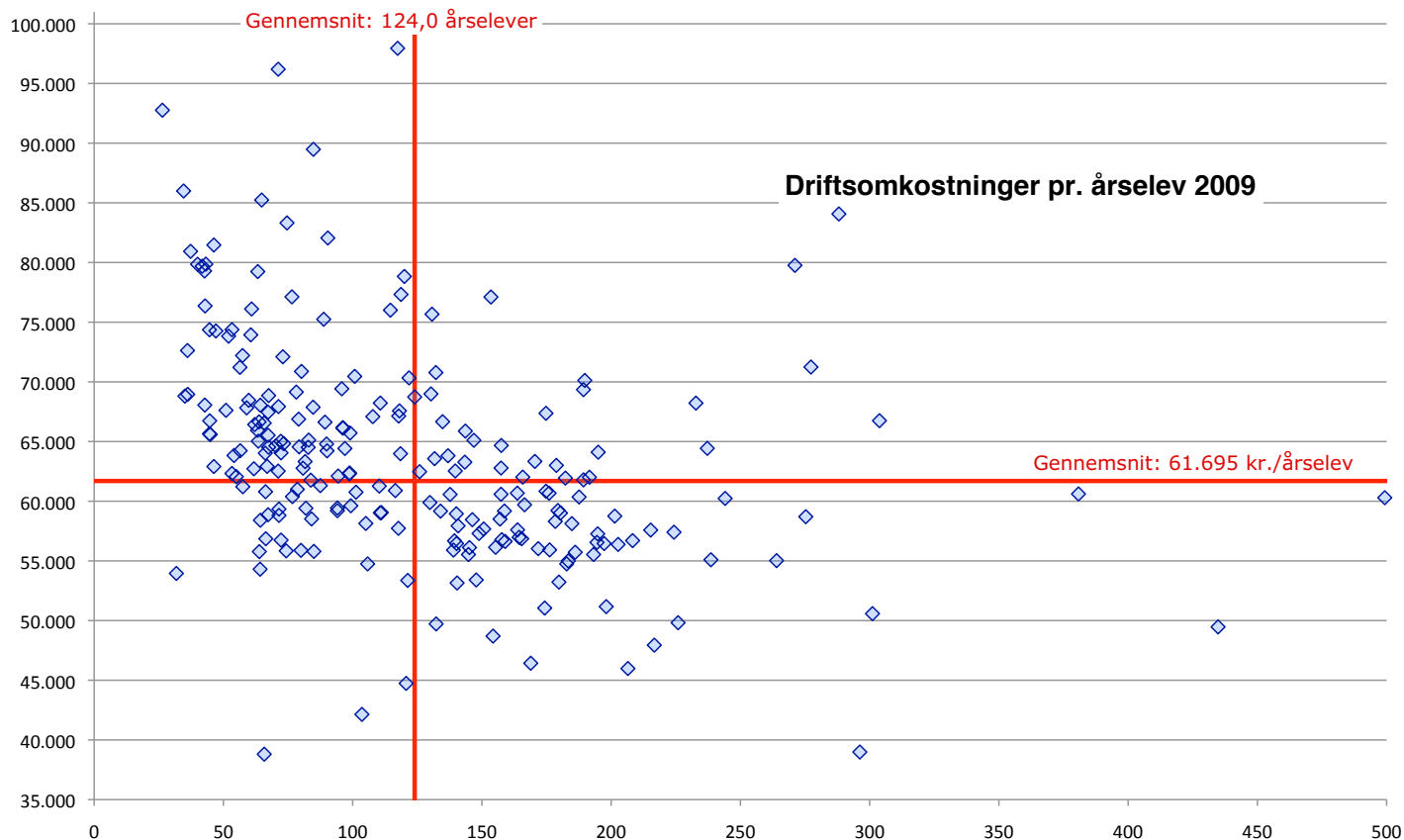
Graf 2b
Øvrige frie grundskoler



Graf 2: Afbildningen viser udgifternes procentuelle fordeling på udgiftsgrupperne. Som konsekvens af den nye regnskabsopstilling er procenterne afvigende fra tabel 3a, hvor renteudgifterne (finansielle poster) er opgjort uden for driftsomkostningerne. Renteudgifterne i denne opstilling viser både prioritetsrenter og renter af kortfristet gæld. De enkelte driftsgrupper er inkl. afskrivninger.

Udgiftsfordelingen på de øvrige frie grundskoler er til sammenligning indsat som Graf 2b. Forskellene er marginale og kan nok forklares ved forskelle i gennemsnitlig skolestørrelse.

Graf 3



Graf 3: Driftsomkostninger i alt pr. årselev 2009

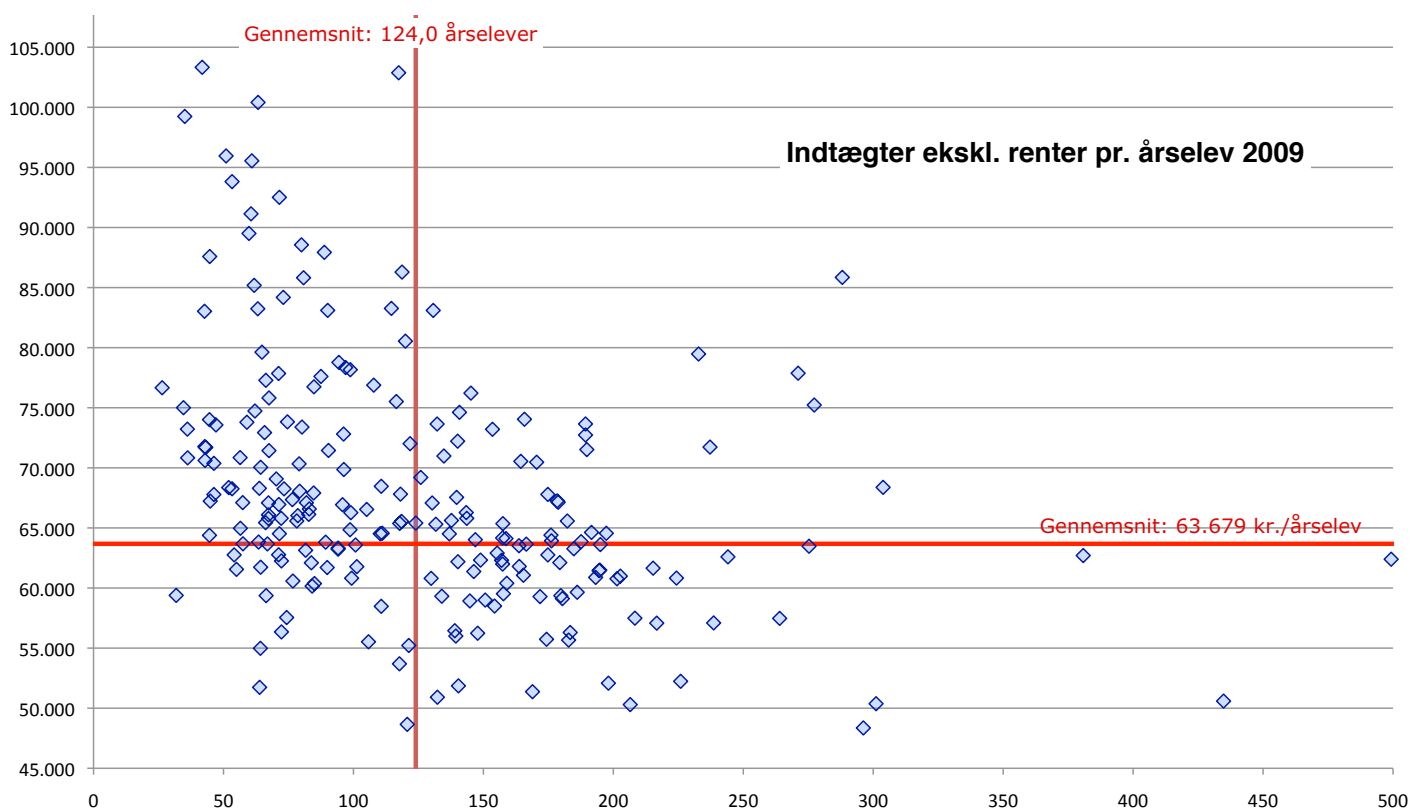
Driftsomkostninger i alt svarer til linie 22 i tabel 2a målt skole for skole. De finansielle poster indgår altså ikke. Gennemsnittet pr. årselev er 61.695 kr., hvilket svarer til en stigning i forhold til 2008 på 2.432 kr. Udgiften inkluderer fortsat udgifter til skolefritidsordning og afskrivninger, hvorfor udgiften alene af den grund ikke kan anvendes til sammenligning med de sædvanlige opgørelser pr. elev i folkeskolen.

Alle udgifter er altså medtaget – også udgifter til specialundervisning, herunder handicap-undervisning. De mest forbrugende skolars tal er stærkt påvirket af disse udgifter, som kan få stor gennemslagskraft på især de mindste skolars totaludgift pr. elev.

En del skoler modtager kommunaltilskud til specialundervisning og skolefritidsordninger, mens andre skoler ikke har skolefritidsordning. Disse forskelle skal man være opmærksom på ved sammenligning med graf 4 og graf 8.

Foranstående bemærkninger forklarer, hvorfor udgifterne pr. elev kan variere fra ca. 39.000 kr. til ca. 98.000 kr. (Et par af de dyreste skoler indgår ikke i analysen p.g.a. atypiske forhold).

Graf 4

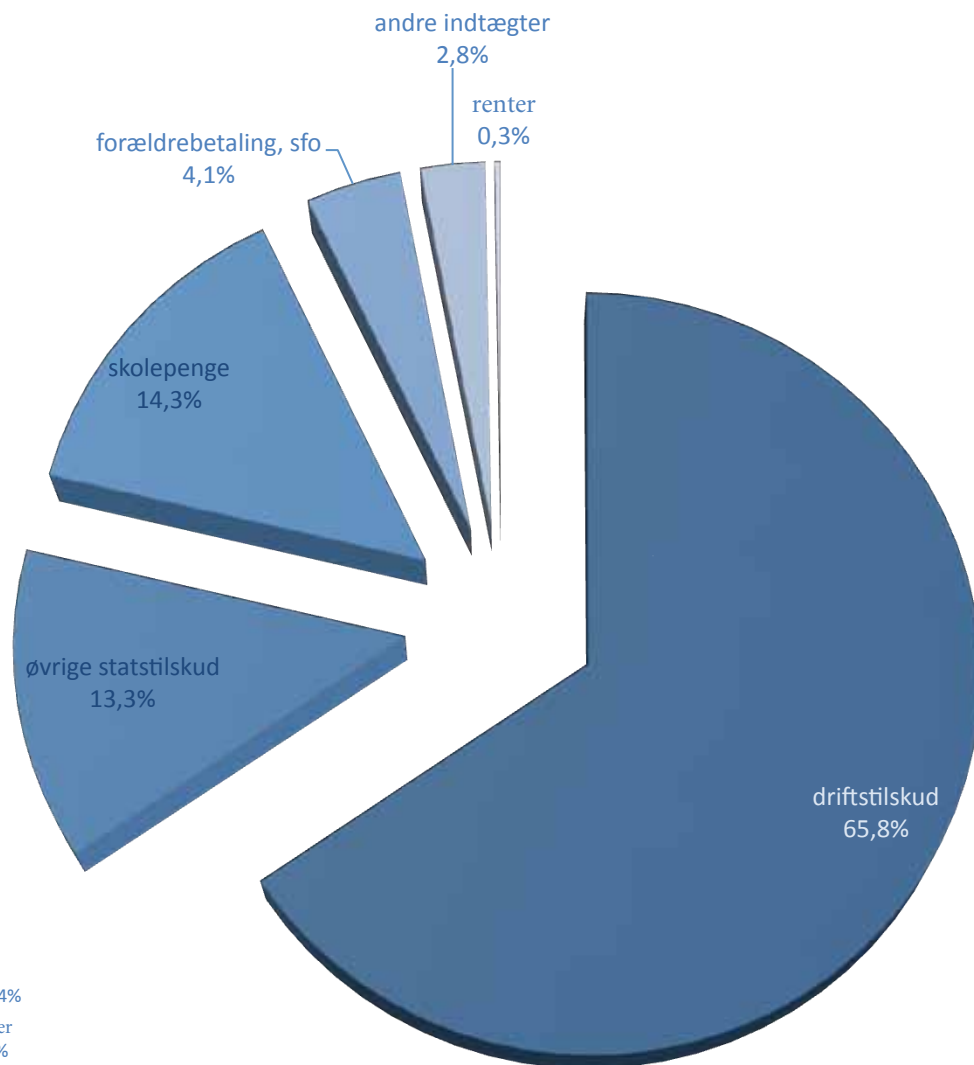


Graf 4: Indtægter ekskl. renter pr. årselev 2009

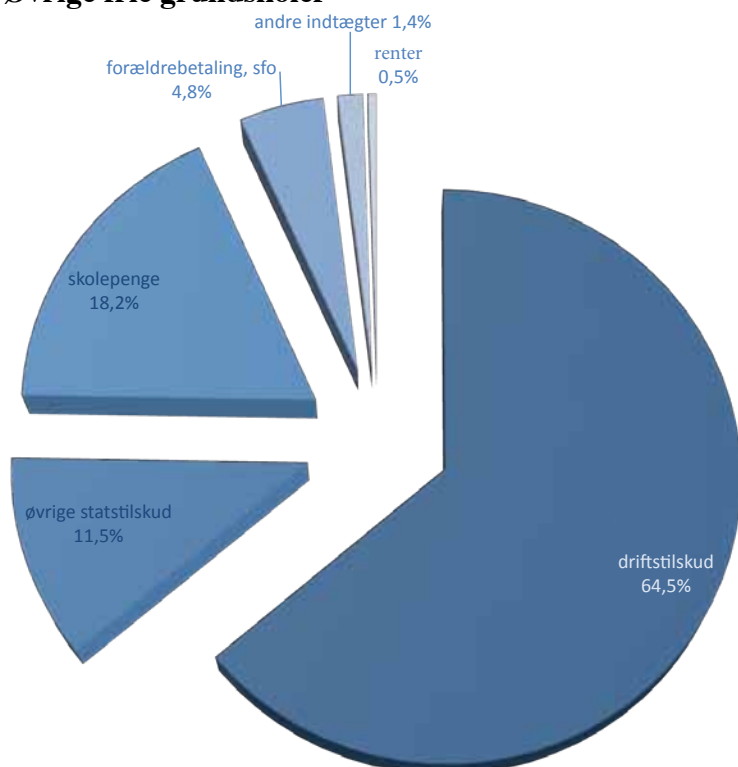
Indtægterne målt pr. årselev svarer til linie 6 i tabel 2a målt skole for skole.

Den gennemsnitlige indtægt pr. årselev er 63.679 kr., hvilket sammenholdt med udgiften på 61.695 kr. giver et gennemsnitligt overskud pr. elev på 1984 kr. Dette overskud skal korrigeres for udgiften til finansielle poster, som i 2009 var 1580 kr. Det egentlige overskud udgør således 404 kr. (Til sammenligning var det gennemsnitlige overskud i 2007 på 454 kr. og i 2008 på 303 kr.).

Graf 5a Dansk Friskoleforening



Graf 5b Øvrige frie grundskoler

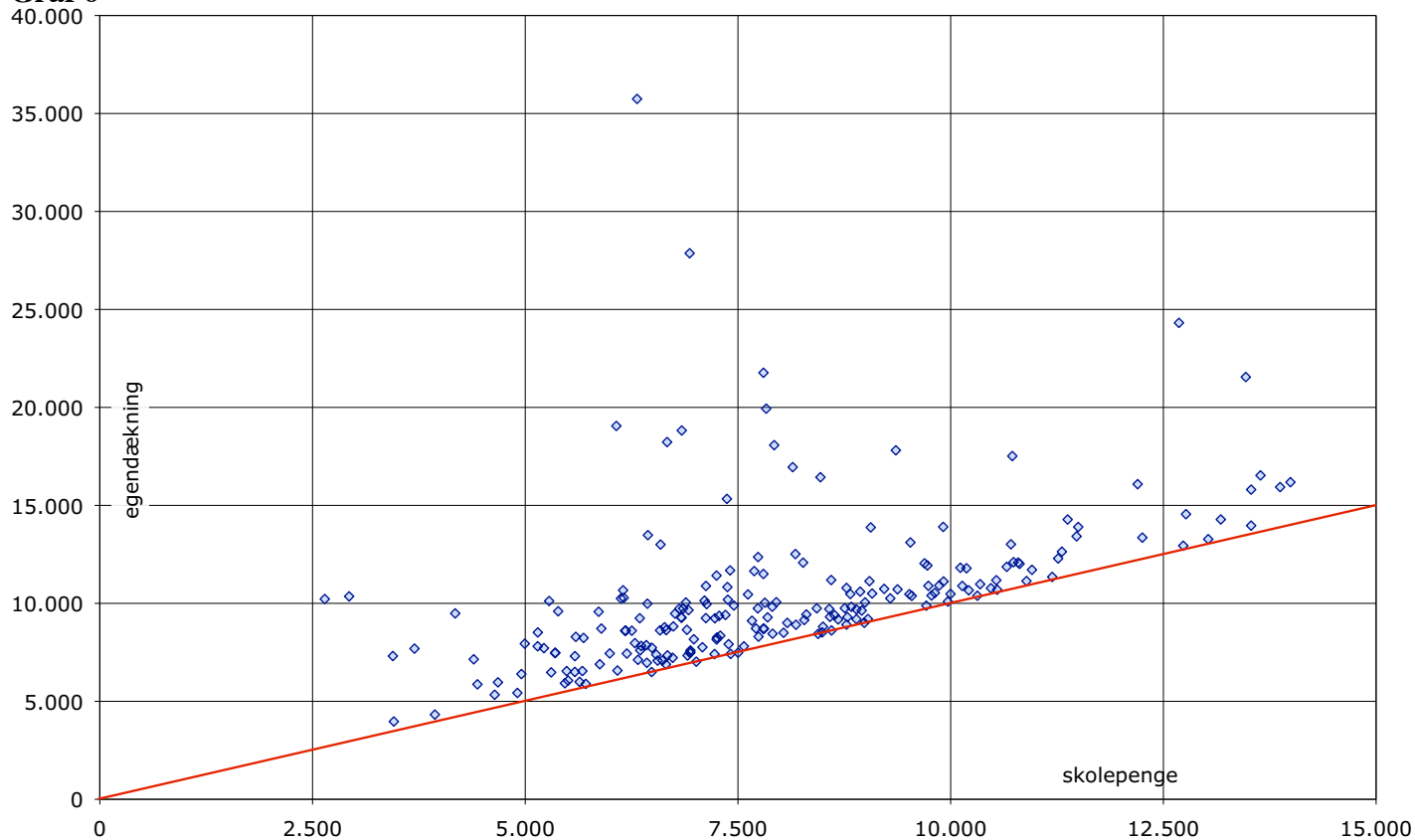


Graf 5: Indtægternes fordeling på alle 222 friskoler

Ovenstående afbildning viser indtægternes procentuelle fordeling på indtægtsgrupperne. Som konsekvens af den gældende regnskabsopstilling er procenterne lidt afvigende fra tabel 3a, idet renteindtægterne (finansielle poster) efter regnskabsmodellen er opgjort uden for driftsindtægterne.

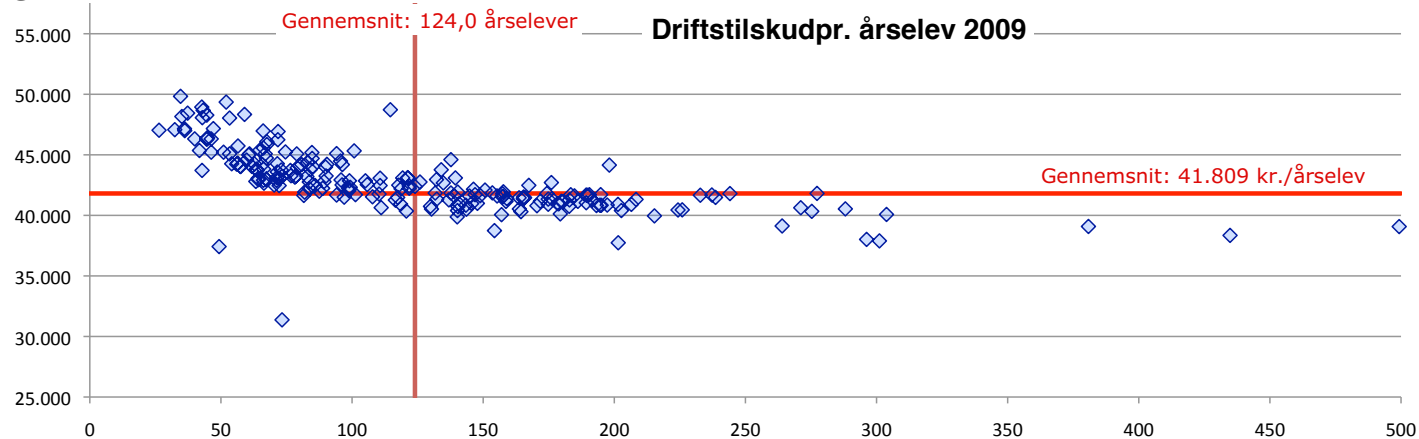
Indtægtsfordelingen på de øvrige frie grundskoler er til sammenligning indsat som Graf 5b. Forskellene er ganske betydelige, når man ser på vægten af skolepenge og øvrigt statstilskud. Skolepengene er lavere på friskolerne, og de henter åbenbart mere i tilskud til bl.a. specialundervisning.

Graf 6

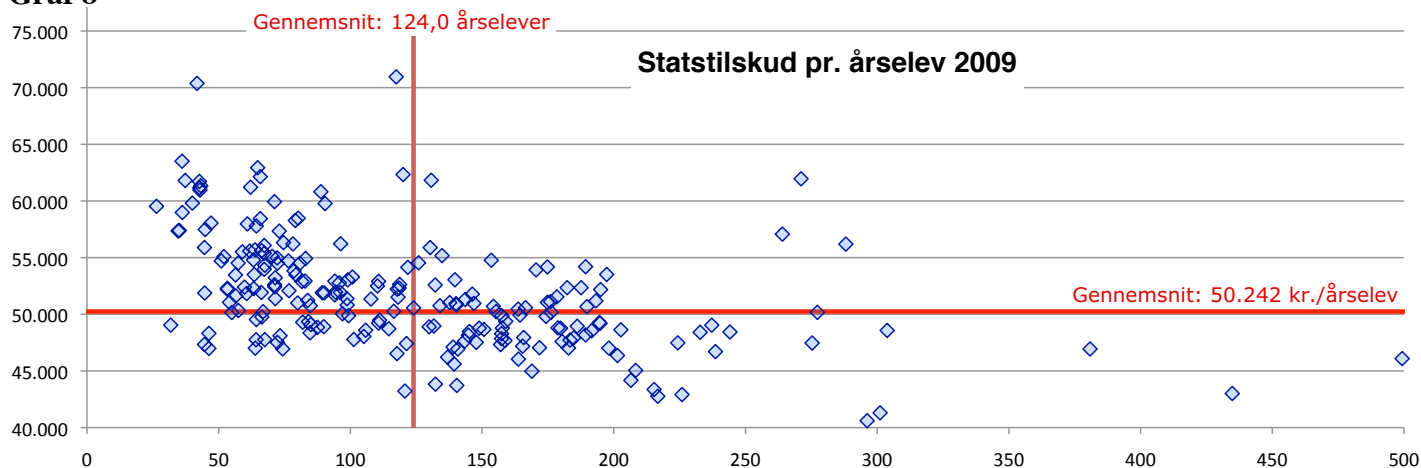


Graf 6: Egendækning sammenholdt med skolepenge pr. årselev

Den grafiske oversigt viser skolernes lovpligtige egendækning bestående af skolepenge og andre egenindtægter (altså fratrukket fx. sfo-betaling, lønrefusioner og lejeindtægter fra boliger). Skoler uden anden egendækning end skolepenge befinder sig på den rette (røde) linie, hvorfor afstanden til den rette linie viser skolernes øvrige egendækning. Syv skoler opfylder tilsyneladende ikke egendækningskravet på 5.407 kr. i 2009.

Graf 7**Graf 7: Statstilskud til generelle udgifter i alt pr. årselev 2009**

Tabellen viser det efterhånden meget ensartede tilskud, som skolerne modtager efter tilskudsmodellen. Det „generelle statstilskud” udløste i 2009 gennemsnitligt 41.809 kr. pr. elev. Højeste tilskud er på ca. 50.000 kr. pr. elev og laveste tilskud er på ca. 32.000 kr. Variationen i tilskudsniveauet mellem lige store skoler er indsnævret til at udgøre ca. 5.000 kr. pr. elev. Denne forskel skyldes geografi og antallet af elever over 13 år.

Graf 8**Graf 8: Statstilskud i alt pr. årselev 2009**

Statstilskud i alt svarer til summen af linie 1 og linie 2 i tabel 2a Gennemsnittet er 50.242 kr. pr. årselev (inkl. statstilskud til skolefritidsordninger og specialundervisning samt bygningstilskud).

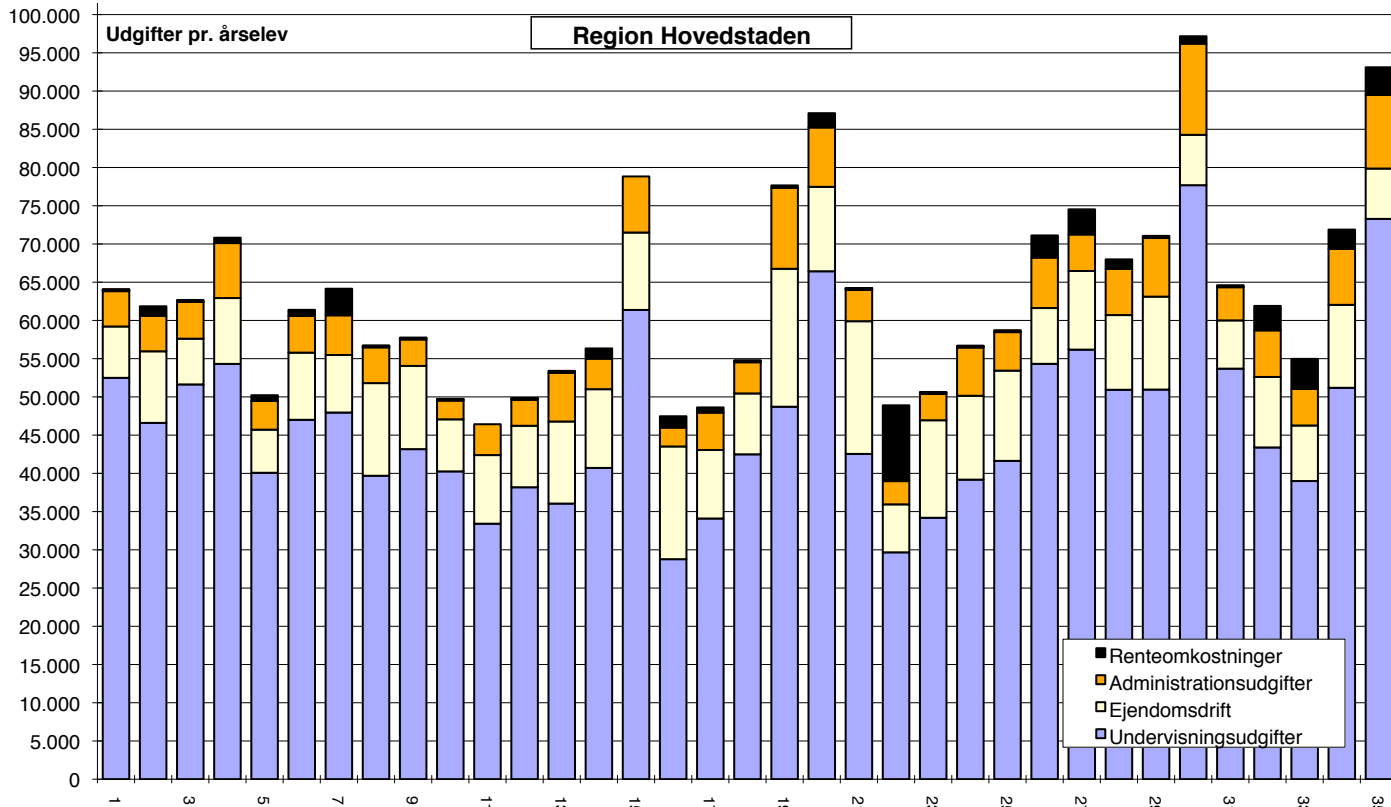
De øverst beliggende skolars tilskud er stærkt påvirket af særligt bevilget tilskud til specialundervisning, herunder især dækning af vidtgående specialundervisning, hvilket man bør være opmærksom på ved sammenligning med de øvrige skoler. Flere af de „billigste” skoler er uden skolefritidsordning.

Graf 9.1 til 9.6: Udgifter pr. årselev

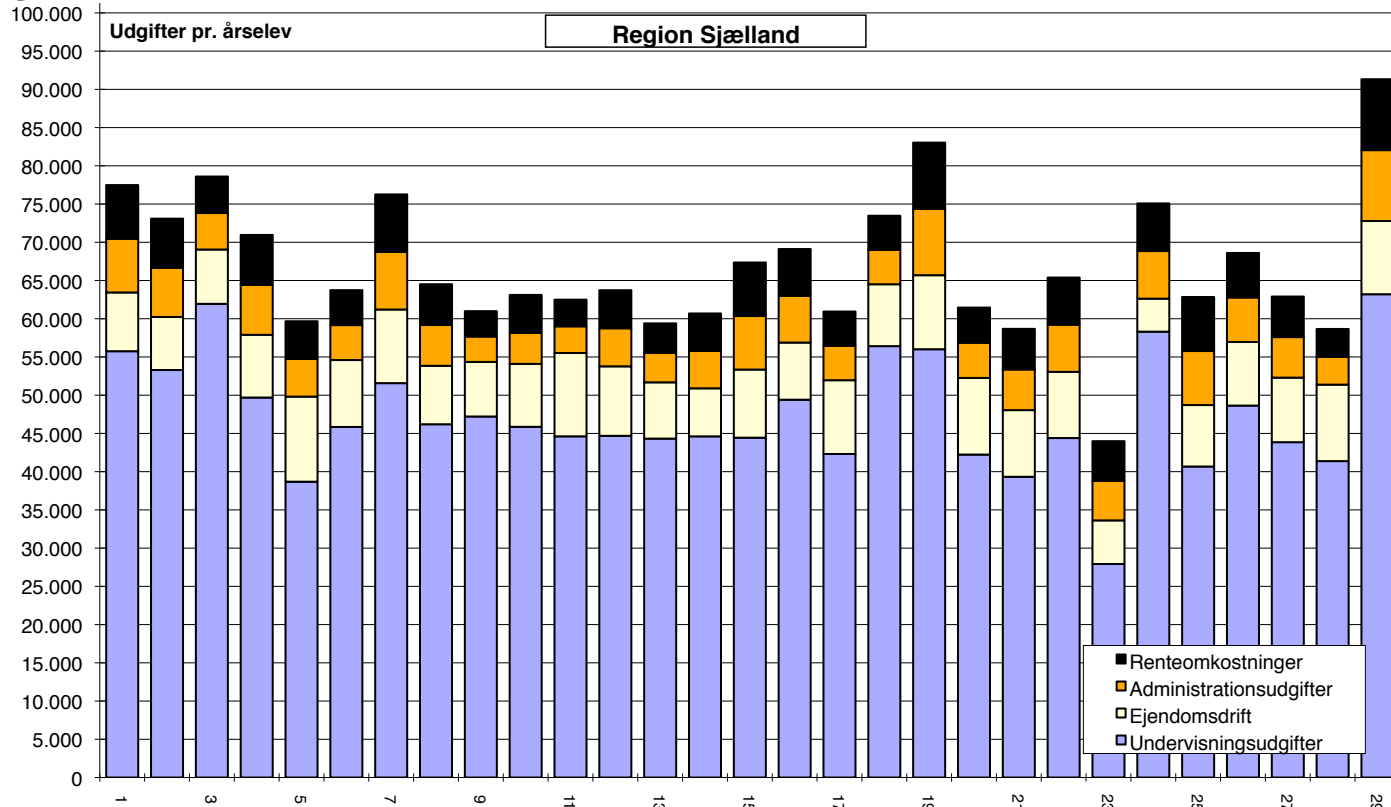
Graferne dækker de 6 regioner og viser undervisningsudgifter, ejendomsudgifter, administrationsudgifter samt renteudgifter „stabled oven på hinanden” skole for skole.

De ekstremt høje søjler repræsenterer i de fleste tilfælde små skoler, hvis undervisningsudgifter i ganske særlig grad er påvirket af udgifter til dels alm. specialundervisning og dels handicapundervisning. Enkelte skoler er atypiske p.g.a. dyre skolefritidsordninger med høj forældrebetaling samt store bygningsudgifter p.g.a. fx faldende elevtal eller betydelige renteudgifter i forhold til elevtal.

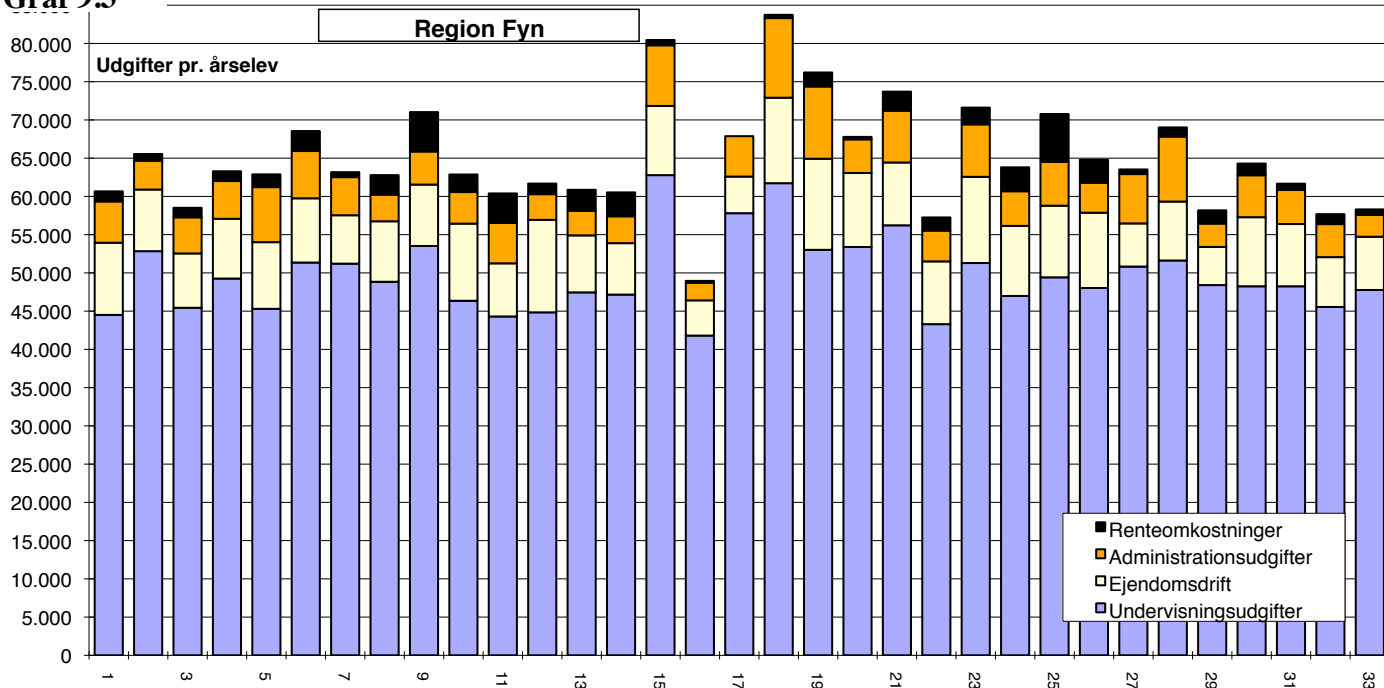
Graf 9.1



Graf 9.2



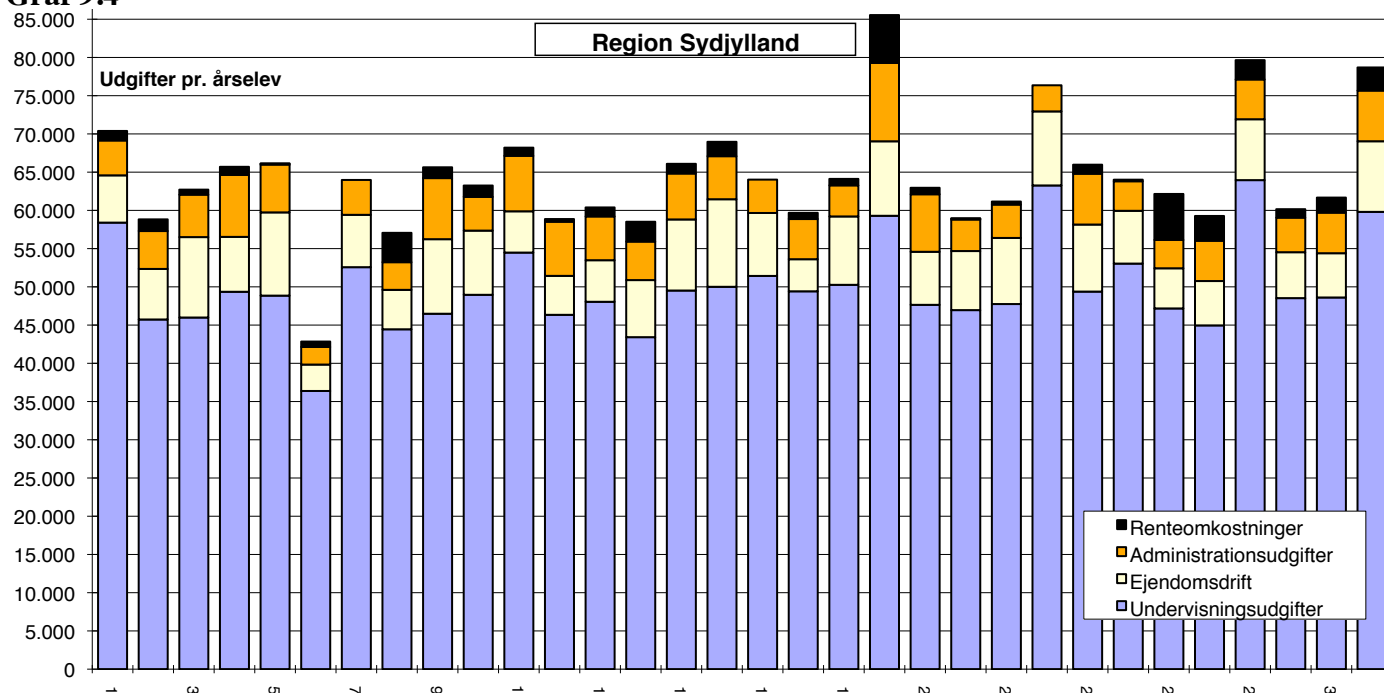
Graf 9.3

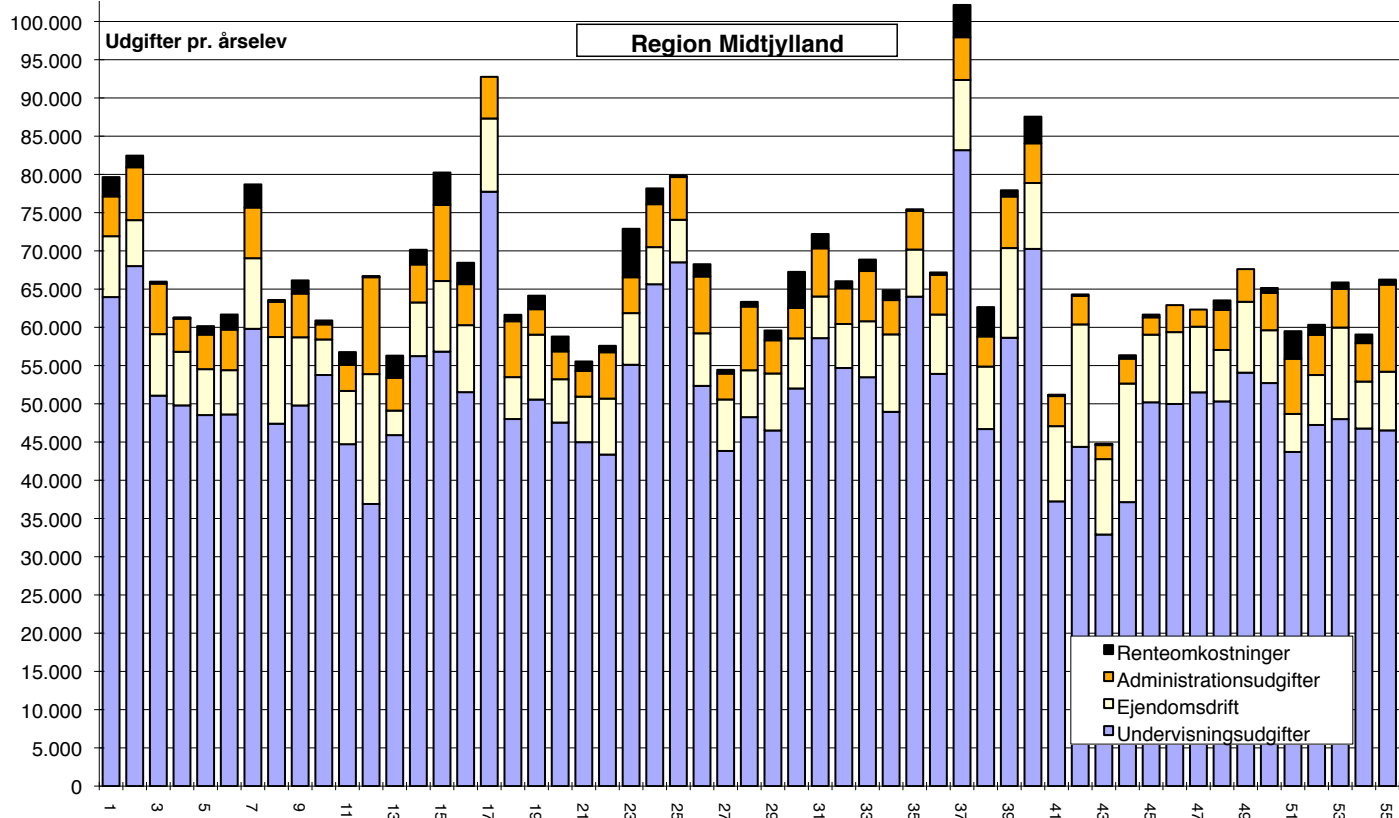
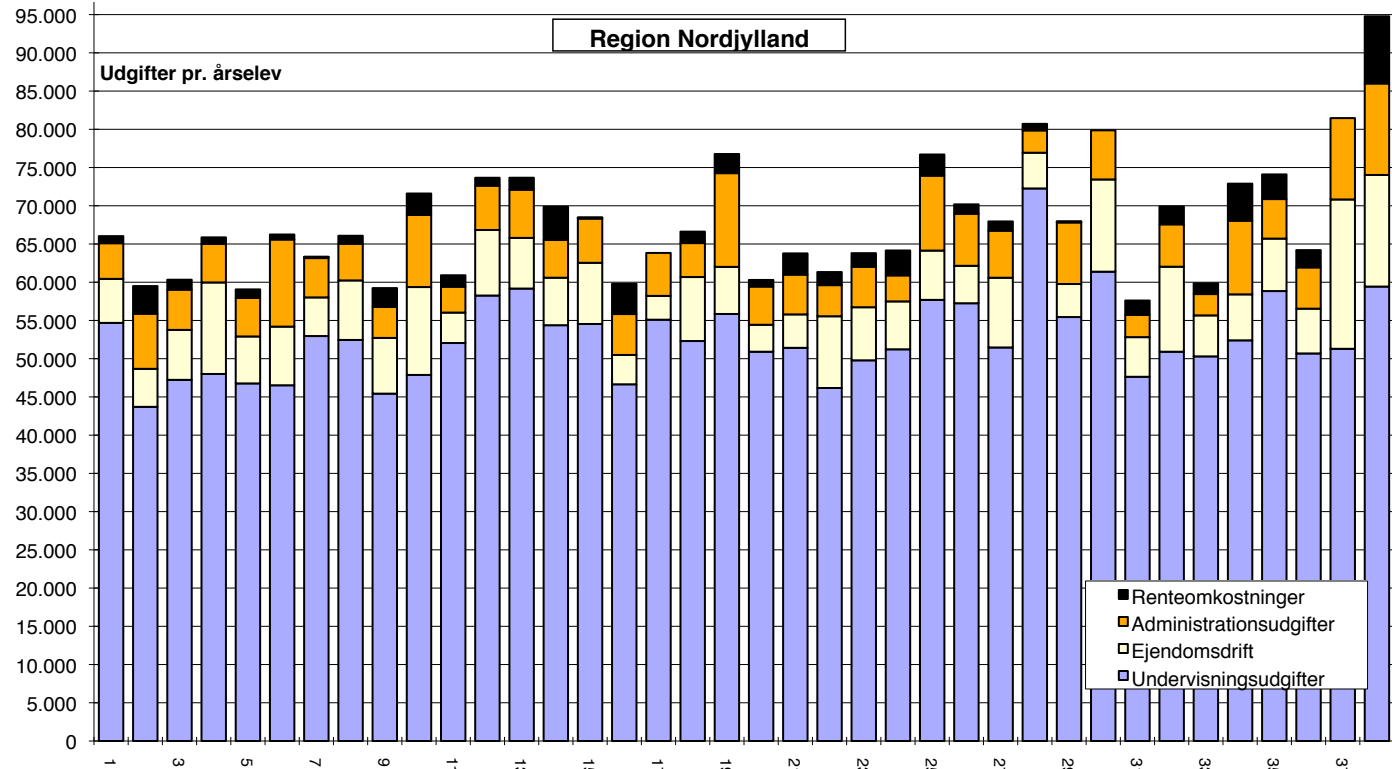


Ser man specielt på undervisningsudgifterne (den blå del af søjlen) udviser de meget betydelige forskelle skolerne imellem. Udsvinget går fra ca. 27.500 kr. pr. elev (skole nr. 23 i graf 9.2) til ca. 83.000 kr. (skole nr. 36 i graf 9.5).

Ved sammenligning af de enkelte søjler skal man desuden være opmærksom på, at skolerne er placeret geografisk og ikke efter størrelse. En stor skole kan således stå lige ved siden af en lille skole, hvor udgifterne pr. elev oftest er væsentlig højere end på den store skole.

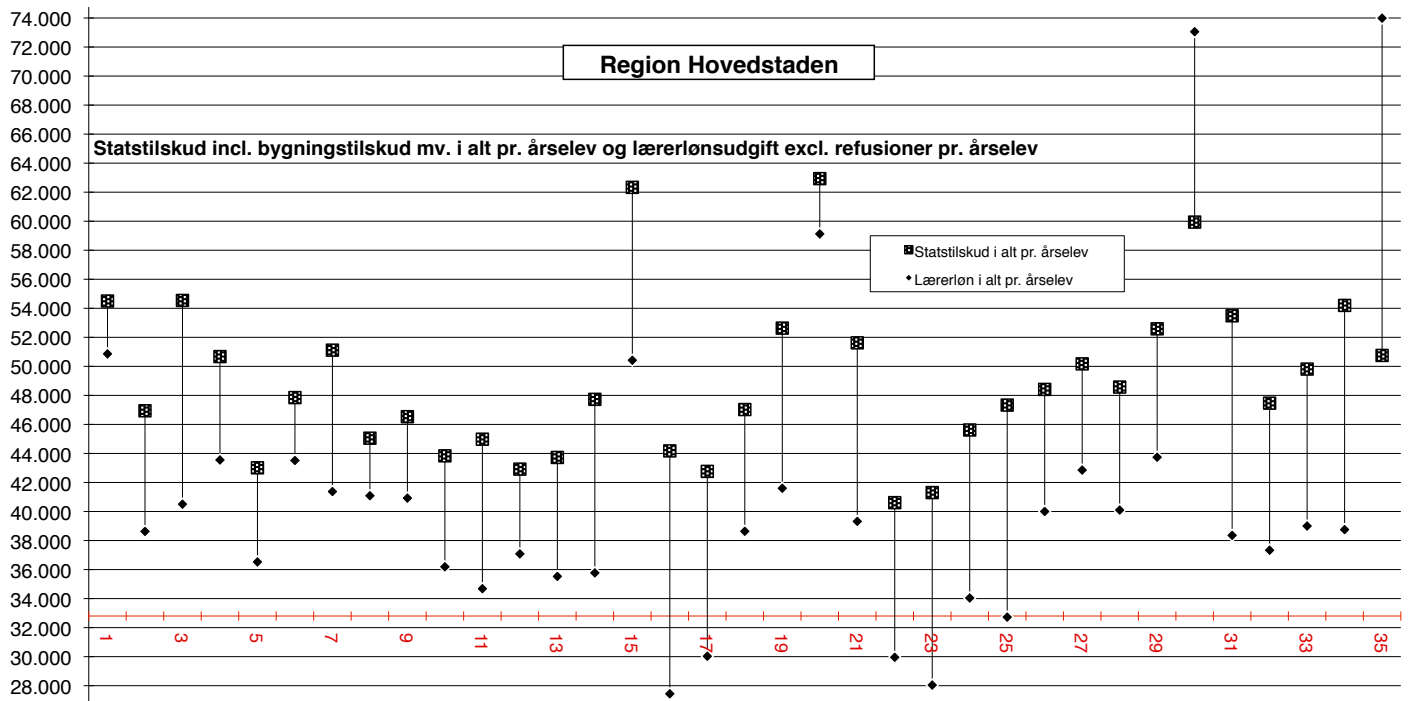
Graf 9.4



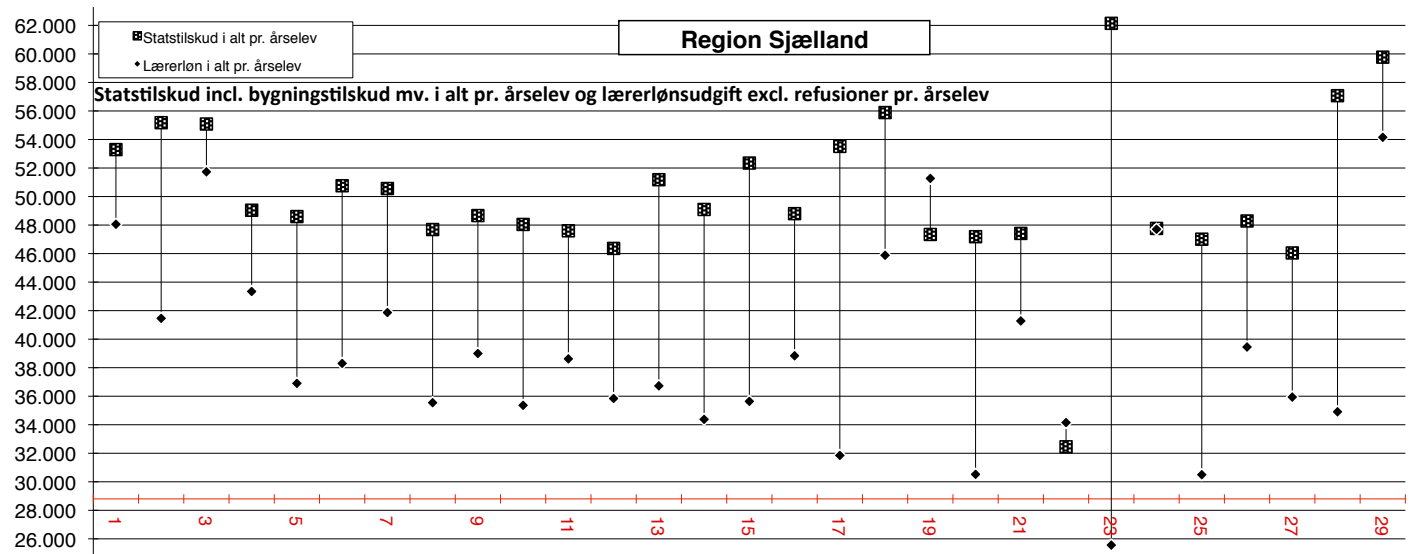
Graf 9.5**Graf 9.6****Graf 10.1 til 10.6: Statstilskud inkl. bygningstilskud mv. pr. årselev sammenholdt med lærerlønsudgift pr. årselev:**

Graferne dækker de 6 regioner og viser statstilskud i alt samt skolens lærerlønsudgifter opgjort pr. elev. I graferne er markeringerne af den enkelte skoles statstilskud og dens udgift til lærerløn forbundet med en lodret streg. Man kunne kalde stregens længde „friværdien”, da afstanden viser skolens rest af statstilskud til dækning af alle andre udgifter end lærerløn. Som det fremgår, er der betydelige forskelle på „friværdien”. Enkelte skoler har endog negativ „friværdi”, når statstilskuddet ikke kan dække lærerlønnen. Lærerlønsudgiften pr. årselev kan som tidligere nævnt være påvirket mere eller mindre af lønudgifter til special- og handicapundervisning. Statstilskuddet vil dog i disse tilfælde normalt være næsten tilsvarende højere.

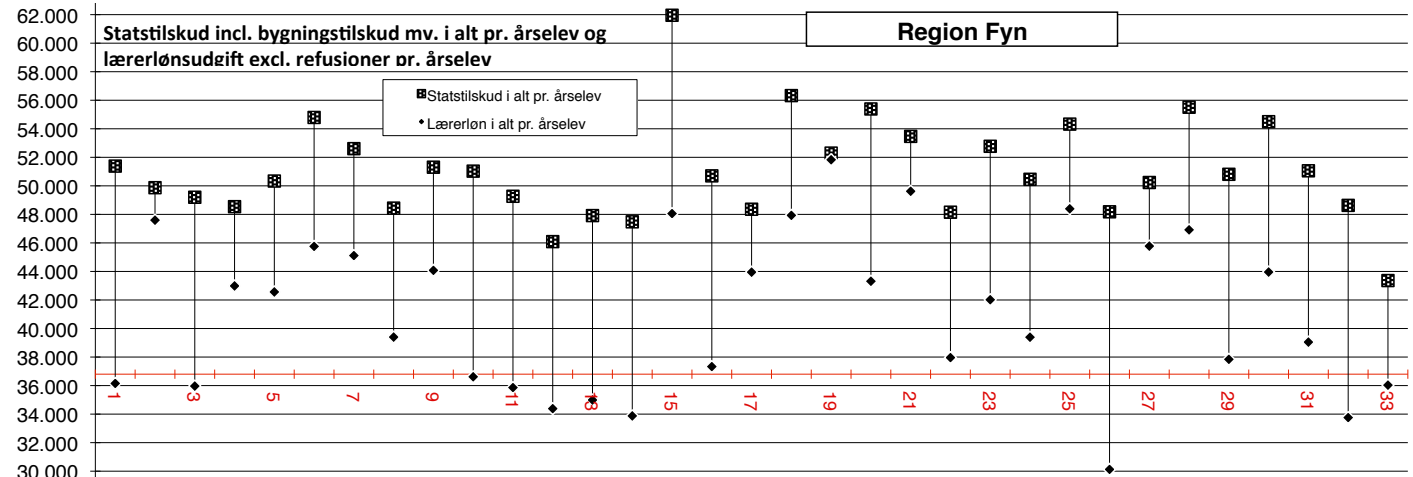
Graf 10.1



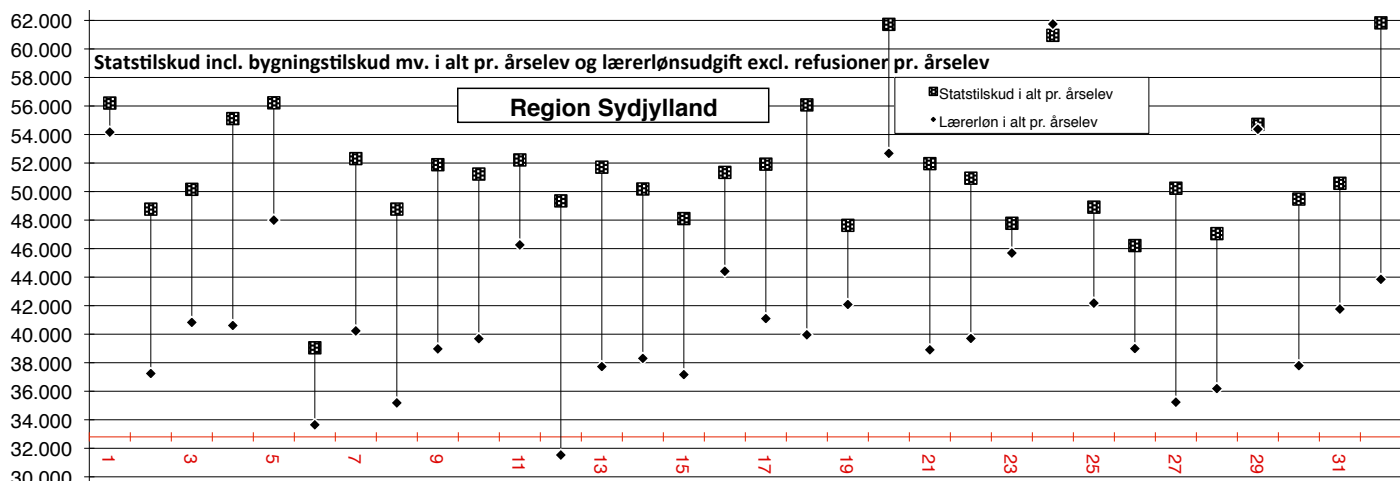
Graf 10.2



Graf 10.3

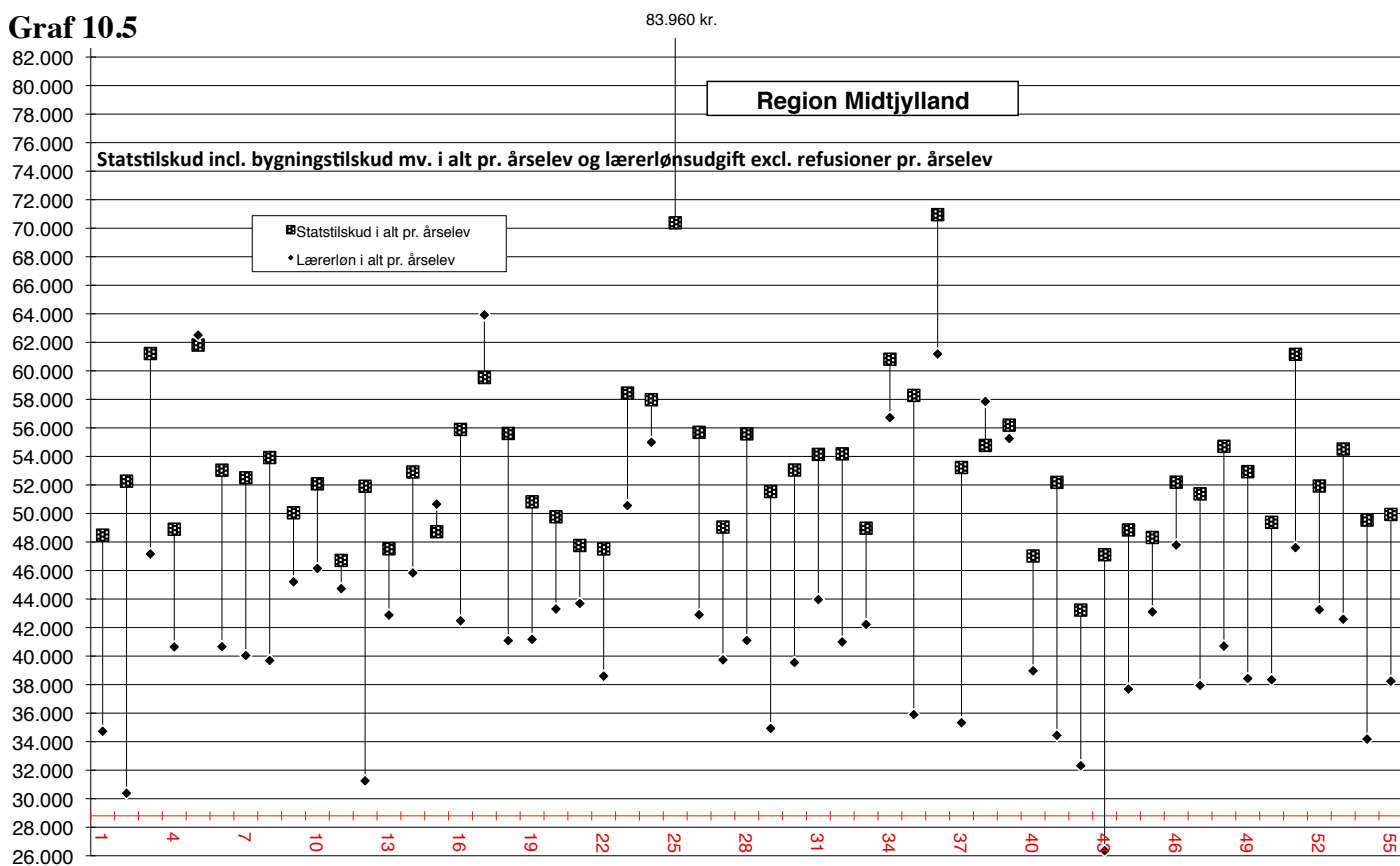


Graf 10.4

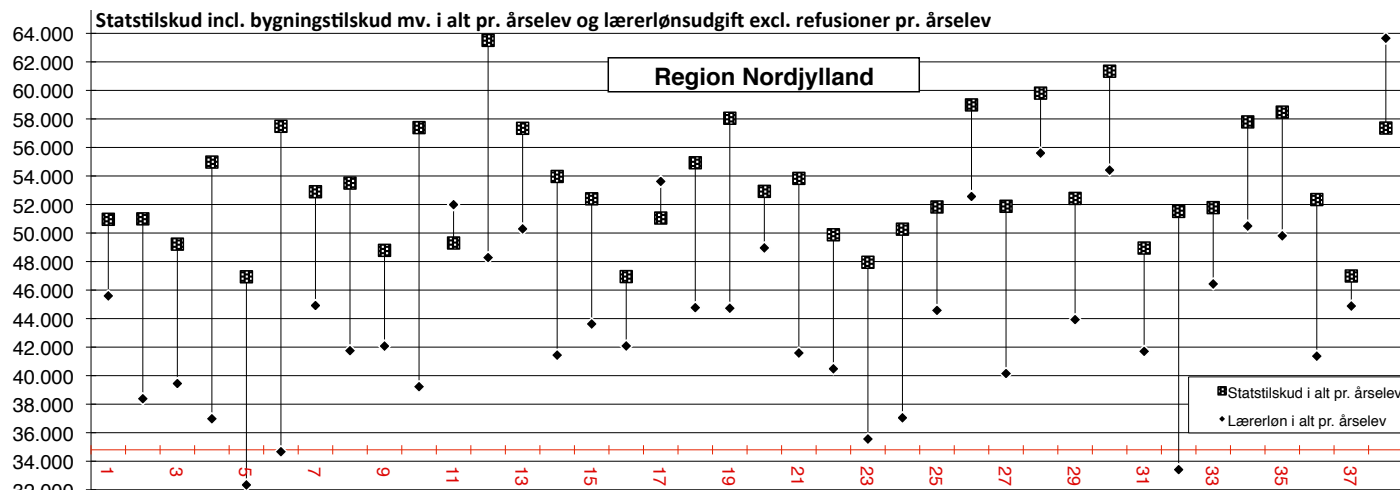


Skoler med negativ eller lille „friværddi” har særlig grund til at analysere forbruget af lærerlønsudgifter (f. eks. skole nr. 30 i graf 10.1 eller nr. 29 i graf 10.2), ligesom skoler med stor friværddi bør vurdere, om skolens timeforbrug er planlagt med rimelig hensyntagen til eleverne (f. eks. skole nr. 22 i graf 10.2).

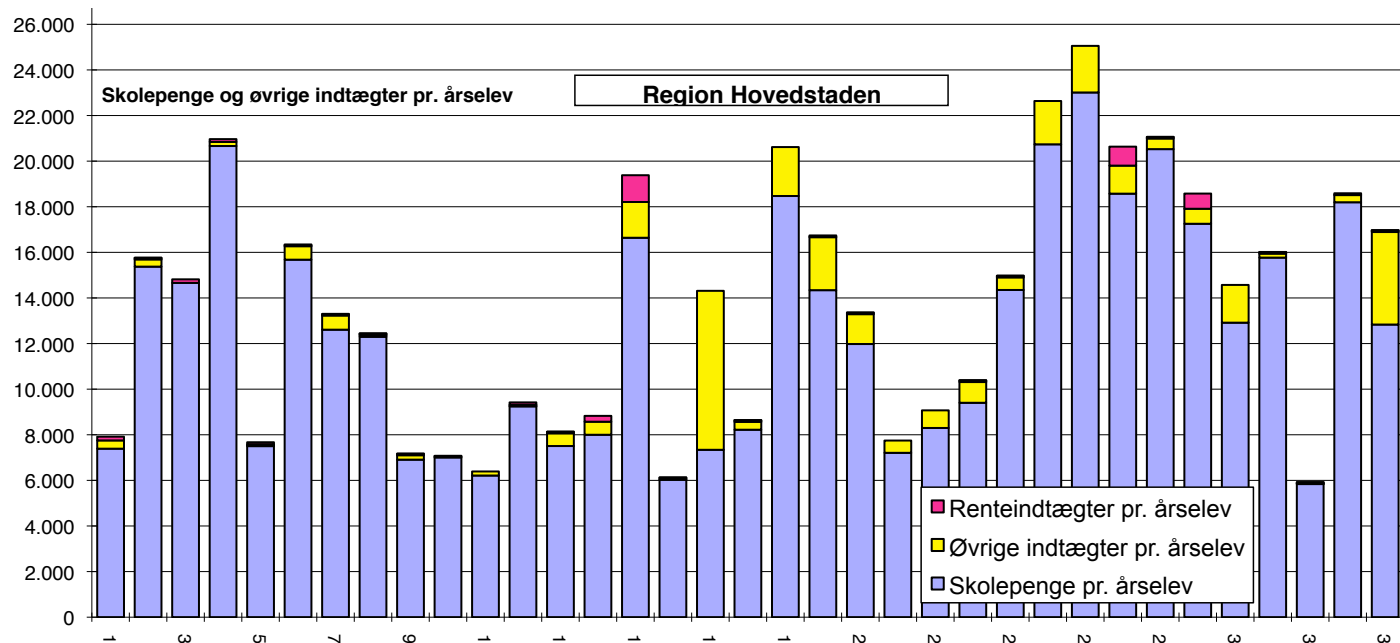
Graf 10.5



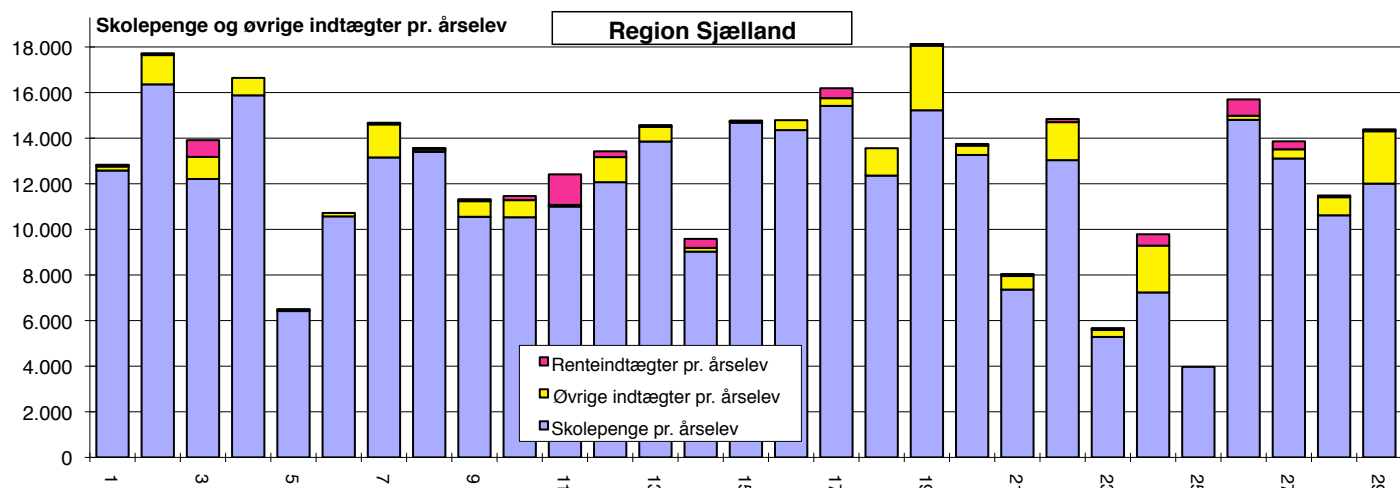
Graf 10.6



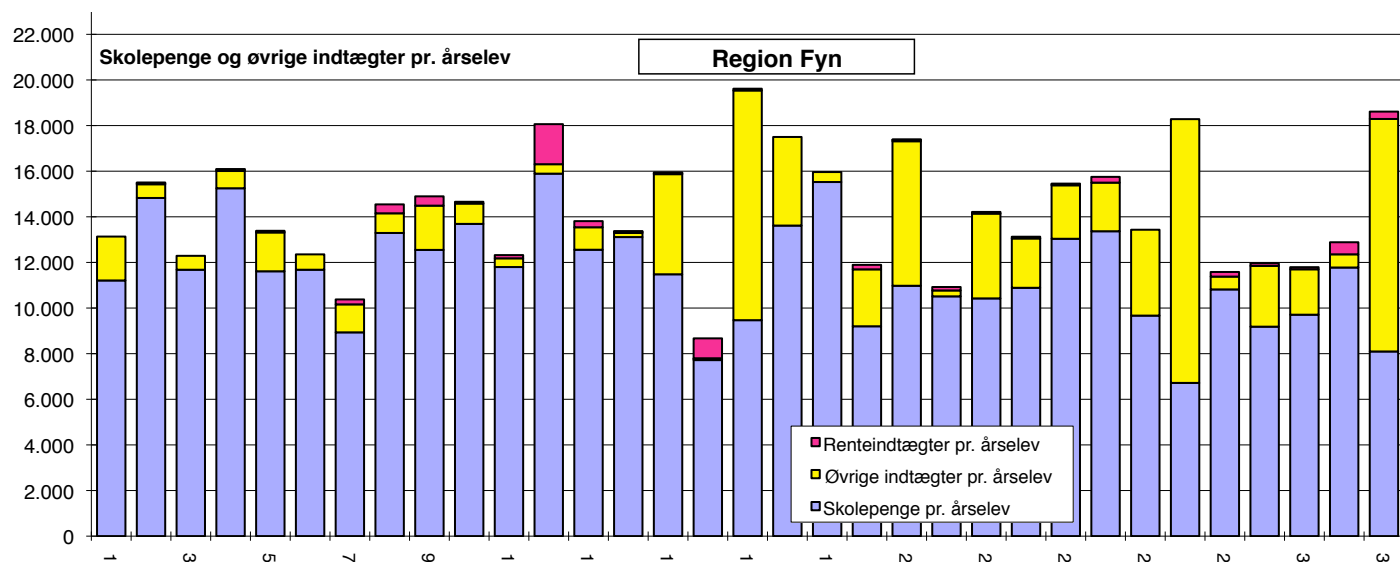
Graf 11.1



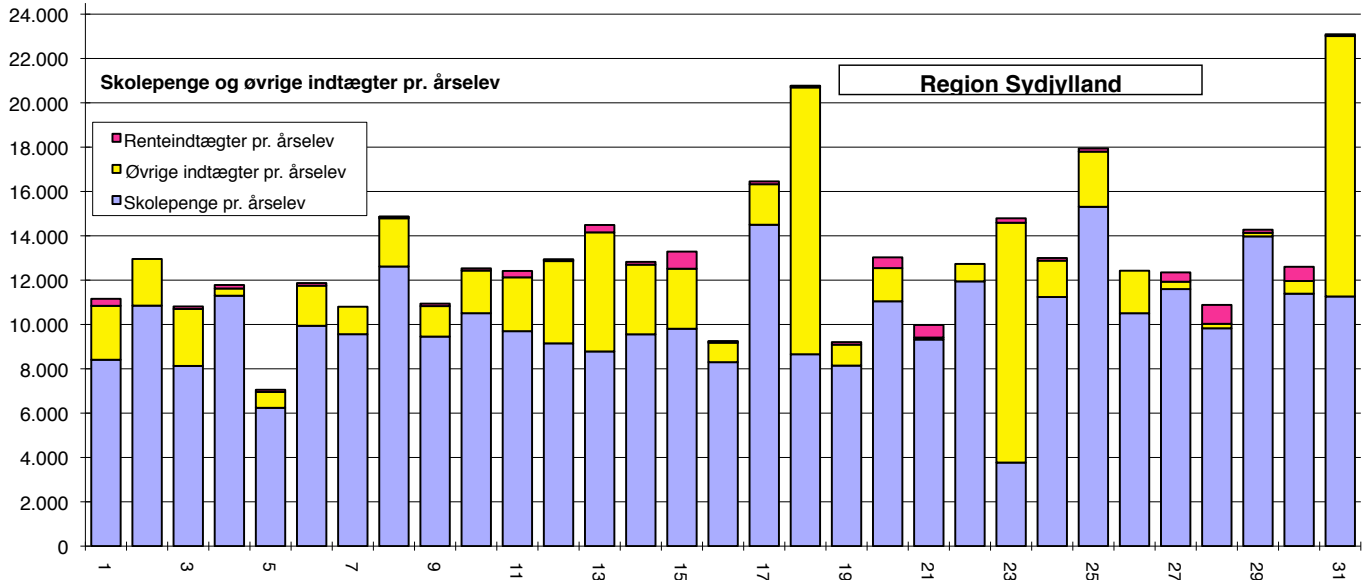
Graf 11.2



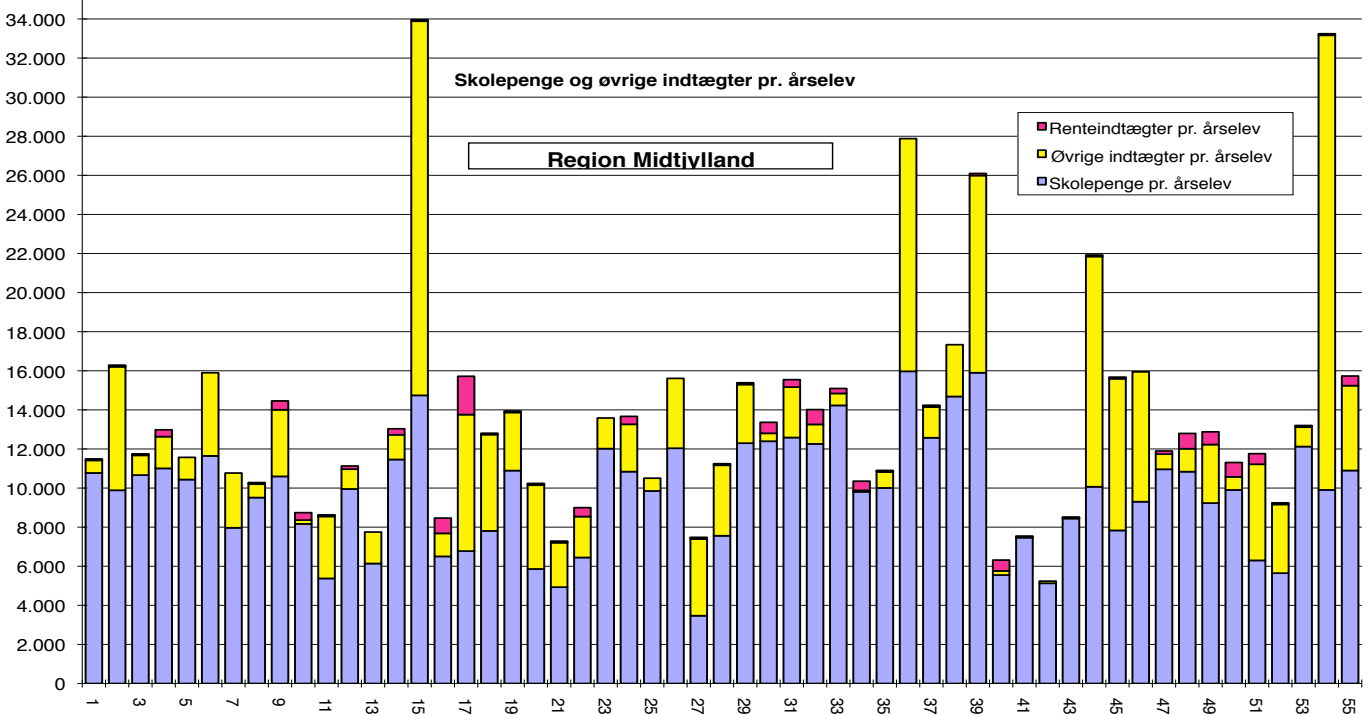
Graf 11.3



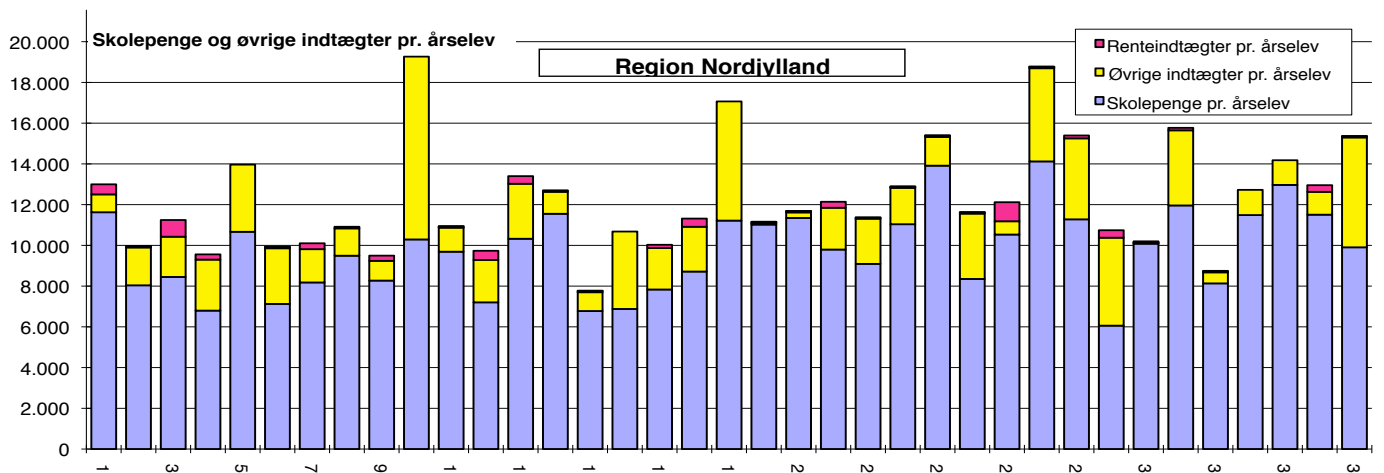
Graf 11.4



Graf 11.5



Graf 11.6



Graf 11.1 til 11.6: Skolepenge, øvrige indtægter og renteindtægter pr. årselev

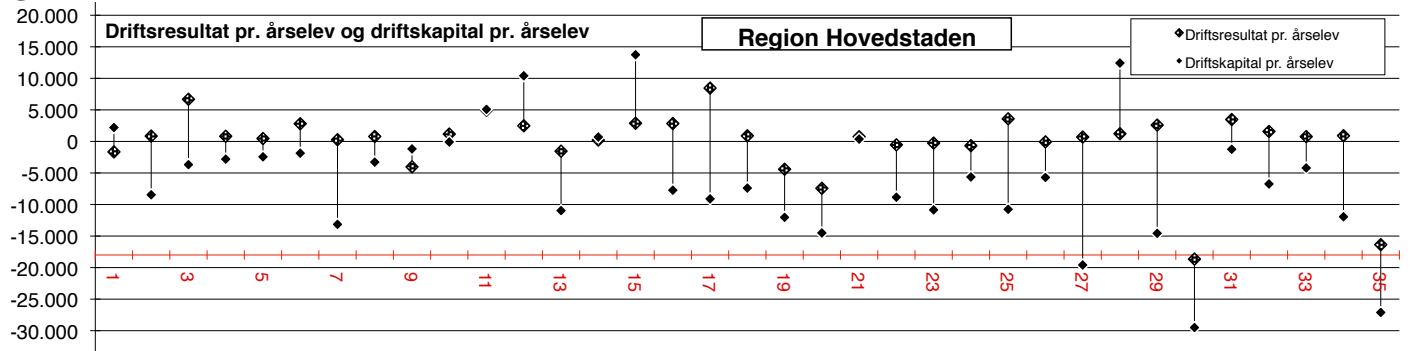
Graferne dækker de 6 regioner og viser dels de direkte takstmæssige skolepenge pr. årselev, inkl. sfo-betaling (blå søjle), øvrige indtægter (gulgrøn søjle) og renteindtægter (rød søjle). Især i Jylland har man traditionelt suppleret skolepengene med øvrige indtægter, men en del skoler på øerne har samme indtægtsmønster. I dag er det især de mindre skoler, som har betydelige „øvrige indtægter”. De to indtægtsgrupper svarer til linierne 3, 4 og 5 i tabel 2a.

Som det fremgår af søjlerne, er der også her meget betydelige forskelle skolerne imellem – både på landsplan og i de enkelte områder. Høje søjler kan være et tegn på, at skolen har en økonomi, der trænger til genopretning. De ekstreme søjler er undertiden udtryk for atypiske forhold, der ikke vil gentage sig ved samme skole år efter år. Der findes dog også skoler, som til stadighed modtager betydelige kommunale tilskud til f.eks. specialundervisning og skolefritidsordninger samt skoler, der gennemfører en konsekvent sparsommelig linie.

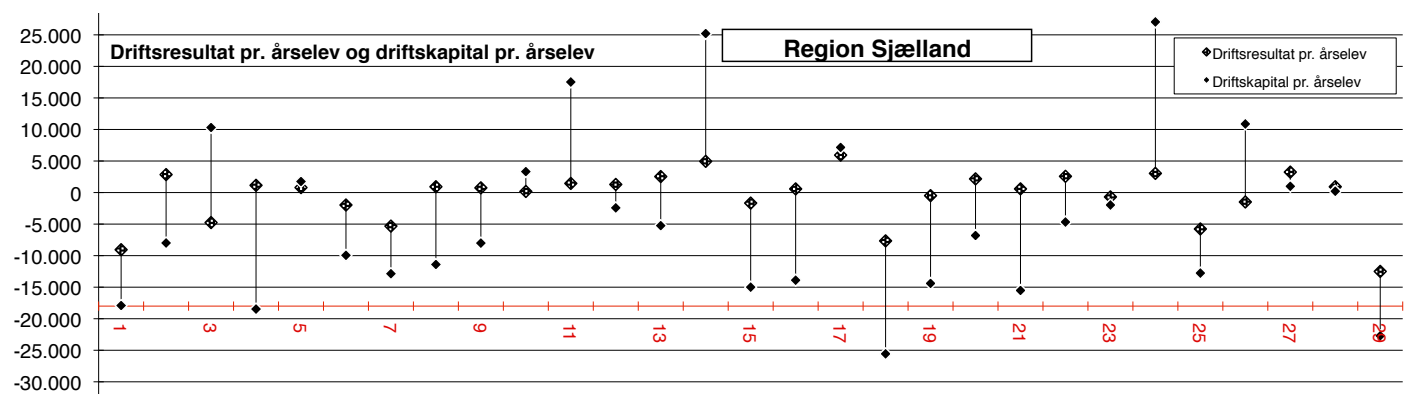
Det er bemærkelsesværdigt, at udsvinget i egendækning pr. elev (skolepenge + øvrige indtægter) er så betydeligt, som tilfældet er, selv når man ser bort fra ekstremerne. Trods tilskudsreglernes økonomiske nivellering i forhold til tidligere lovgivning, fastholder skolerne tilsyneladende deres forskellighed og mangfoldighed.

Enkelte skoler (fx. nr. 25 og 23 i 11.2) udmærker sig ved at have yderst små egenindtægter. Skolepenge og andre indtægter (inkl. renteindtægter) i alt ligger for skole nr. 25 på 4.000 kr. pr. elev. Skolen ligger således under bundgrænsen for egendækningsbidrag, hvis tilskudsretten skal bevares. Denne tilskudsgrænse beregnes som 1/8 af finanslovstaksten, som i 2009 var 41.194 kr. For at være berettiget til statstilskud skulle egendækningen i 2009 altså udgøre mindst 5.407 kr. Da betaling for skolefritidsordning registreres som skolepenge (uden at tælle som egendækning i denne sammenhæng), er der i virkeligheden et mindre antal skoler over hele landet, som holder sig tæt på (eller under) minimum for egendækningskravet. Fra 2000 har Undervisningsministeriet til visse skoler stillet krav om tilbagebetaling af statstilskud svarende til den manglende egendækning.

Graf 12.1



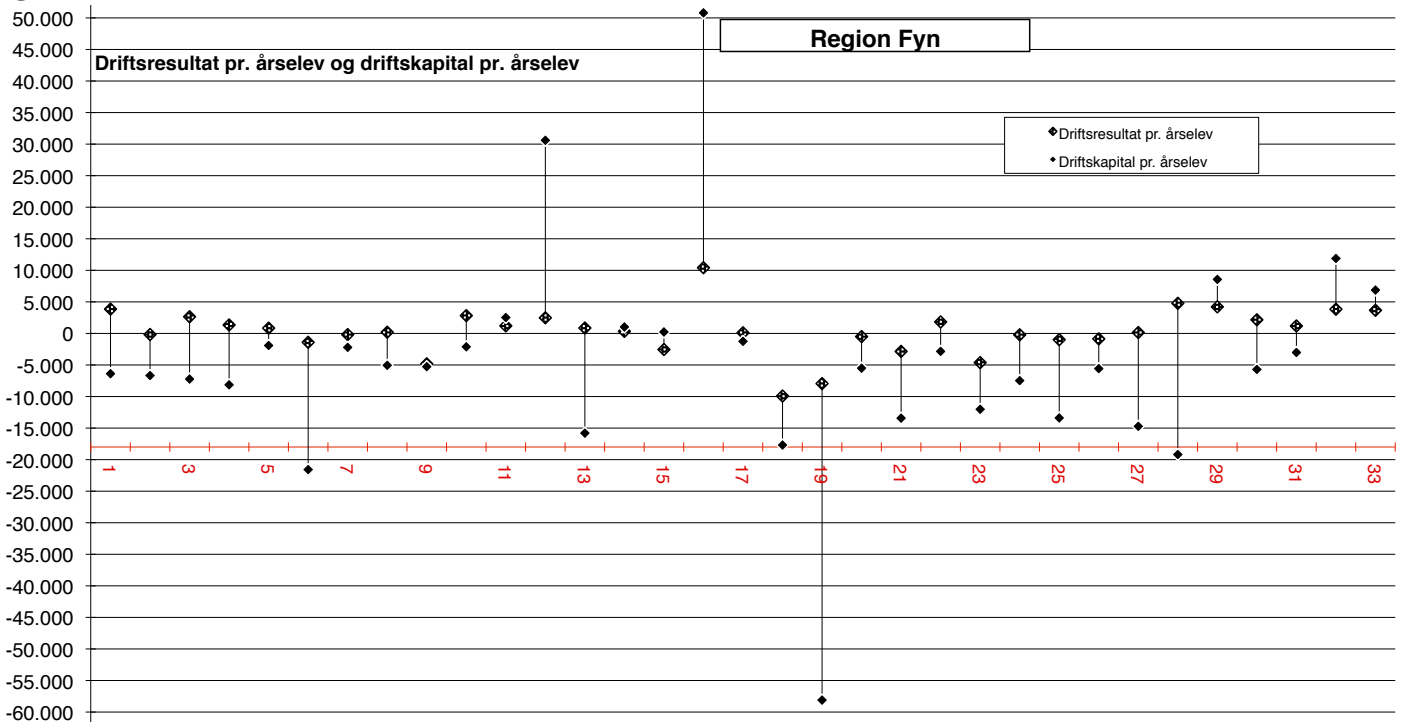
Graf 12.2



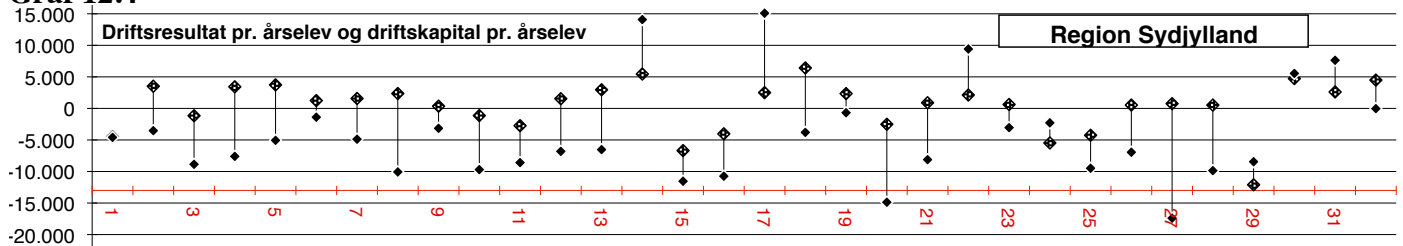
Graf 12.1. til 12.6: Driftsresultat og driftskapital pr. årselev

Graferne dækker de 6 regioner og viser skolernes driftsresultater (linie 31 i tabel 2a) sat i forhold til driftskapitalen (linie 49 i tabel 2a). Her er altså tale om driftsresultatet efter såvel finansielle poster som ekstraordinære omkostninger.

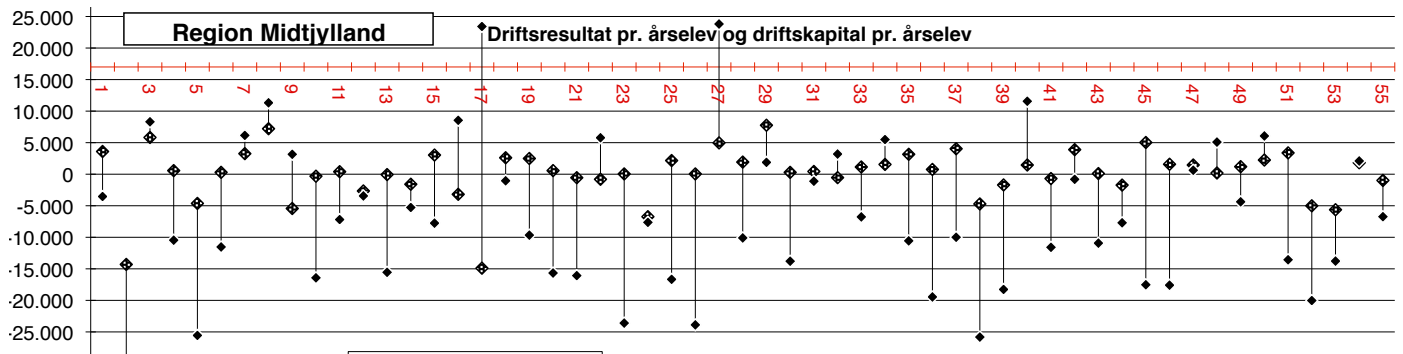
Graf 12.3



Graf 12.4



Graf 12.5

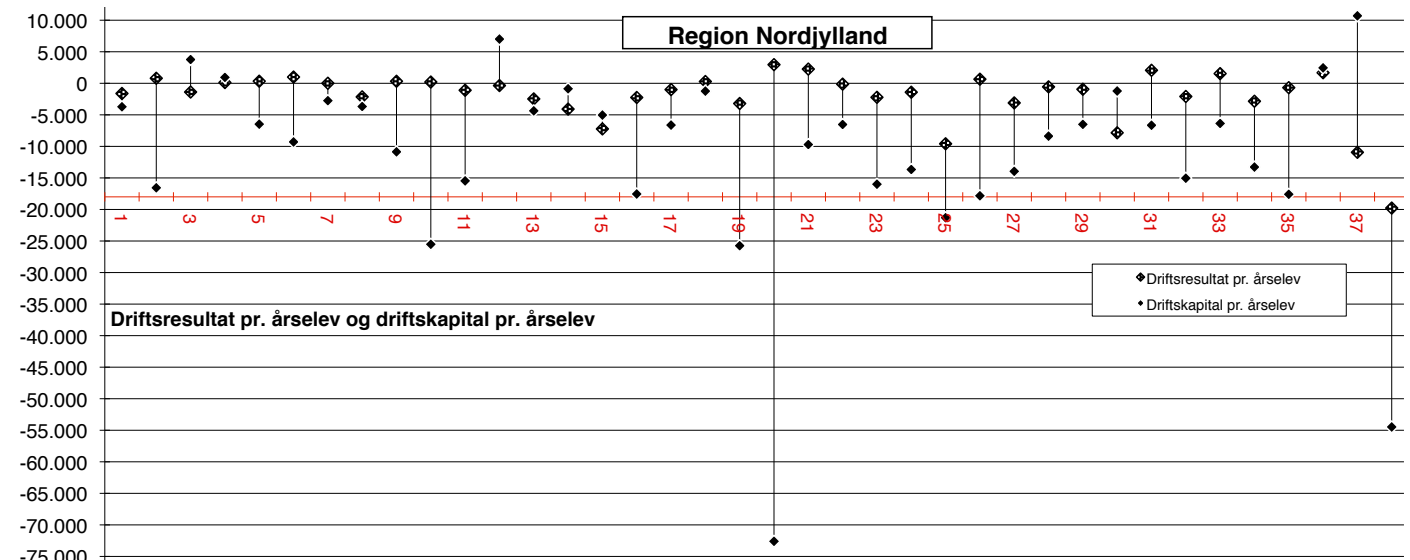


Årets regnskabsresultater har medvirket til, at driftskapitalen fortsat er negativ og dermed for lav på de fleste skoler. I 2009 drejer det sig om ca. 77%, der har negativ likviditet. I 2008 drejede det sig om ca. 74%, og i 2007 havde ca. 72% af skolerne negativ likviditet. Gennemsnittet for landet som helhed er en negativ driftskapital på 4.862 kr. pr. elev, hvilket er en forringelse i forhold til 2008 på 402 kr. pr. årselev.

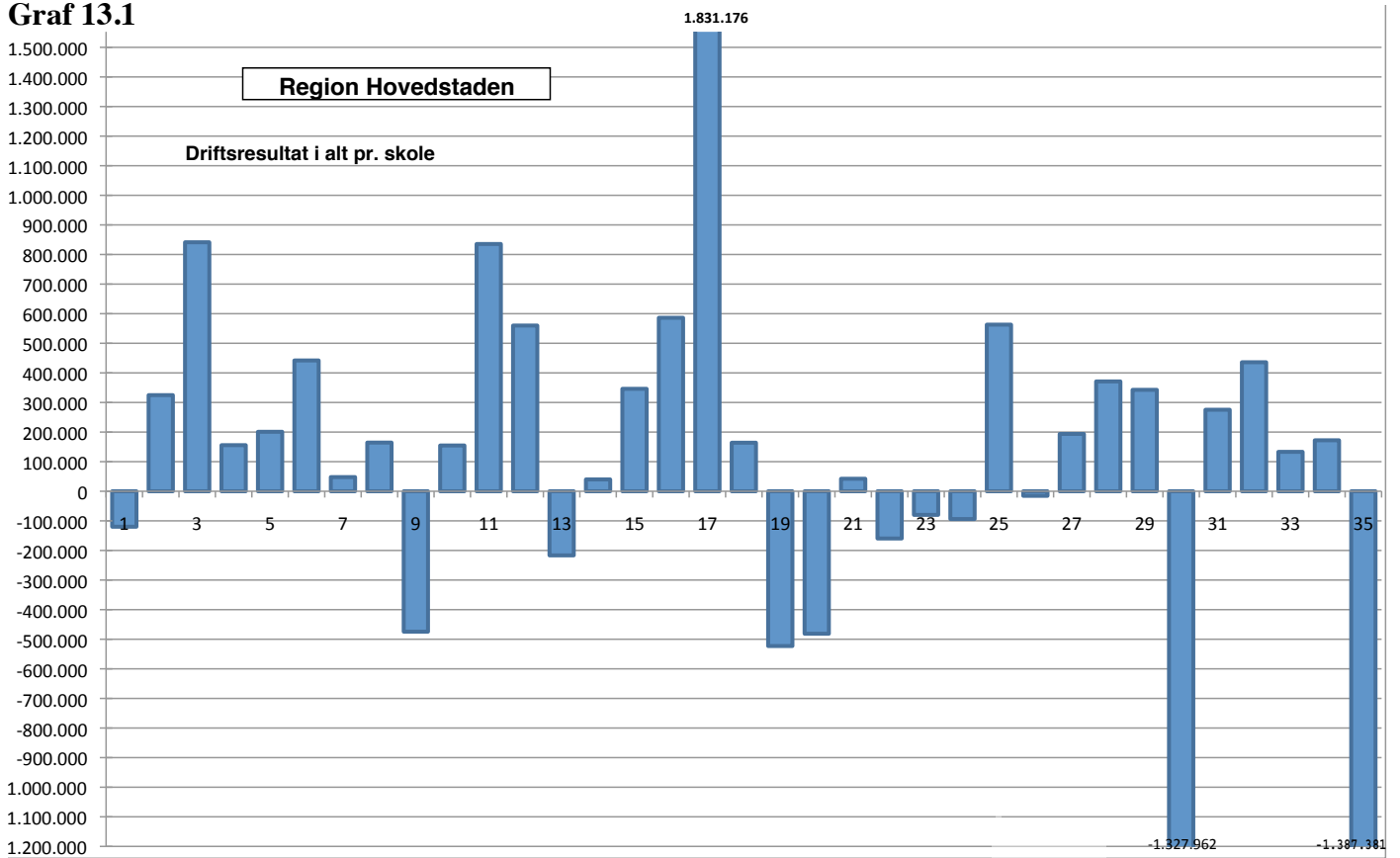
Skoler med negativ driftskapital må påregne, at bankerne vurderer deres kreditværdighed lavt, og ikke så få skoler er lukket, selv om de havde en teoretisk friværdi i ejendommen. For en skole med vigende elevtal vurderes „mursten” meget lavt, og låneoptagelse kan derfor ikke påregnes mulig.

Tabellen afslører, at der fortsat i 2009 er mange skoler, som både har negativt driftsresultat og negativ driftskapital. Det vil sige, at disse skoler i 2009 har forringet deres driftskapital yderligere og dermed gjort skolens økonomiske fremtid vanskeligere.

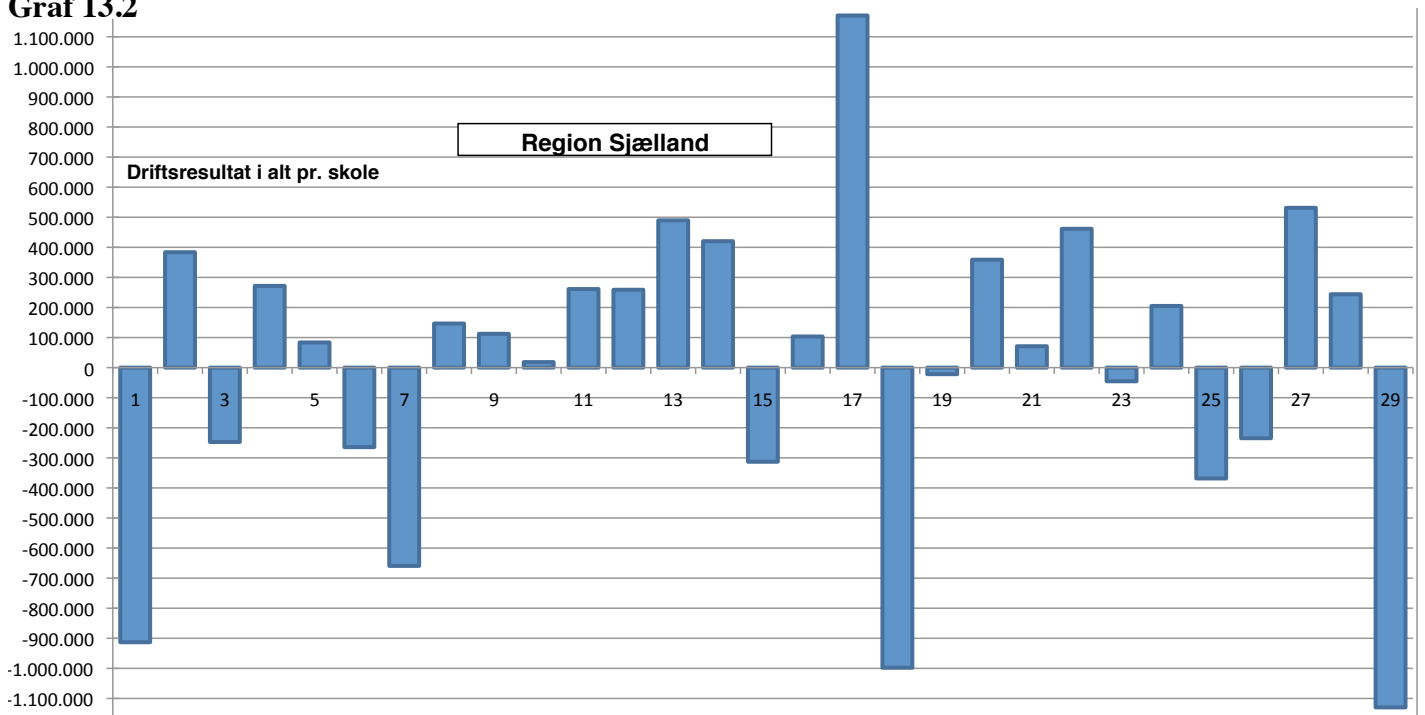
Graf 12.6



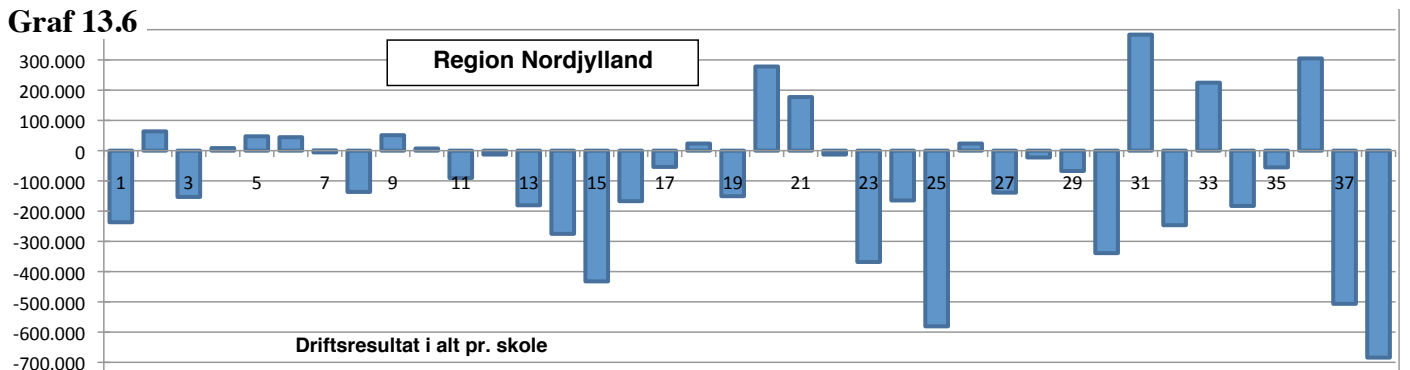
Graf 13.1



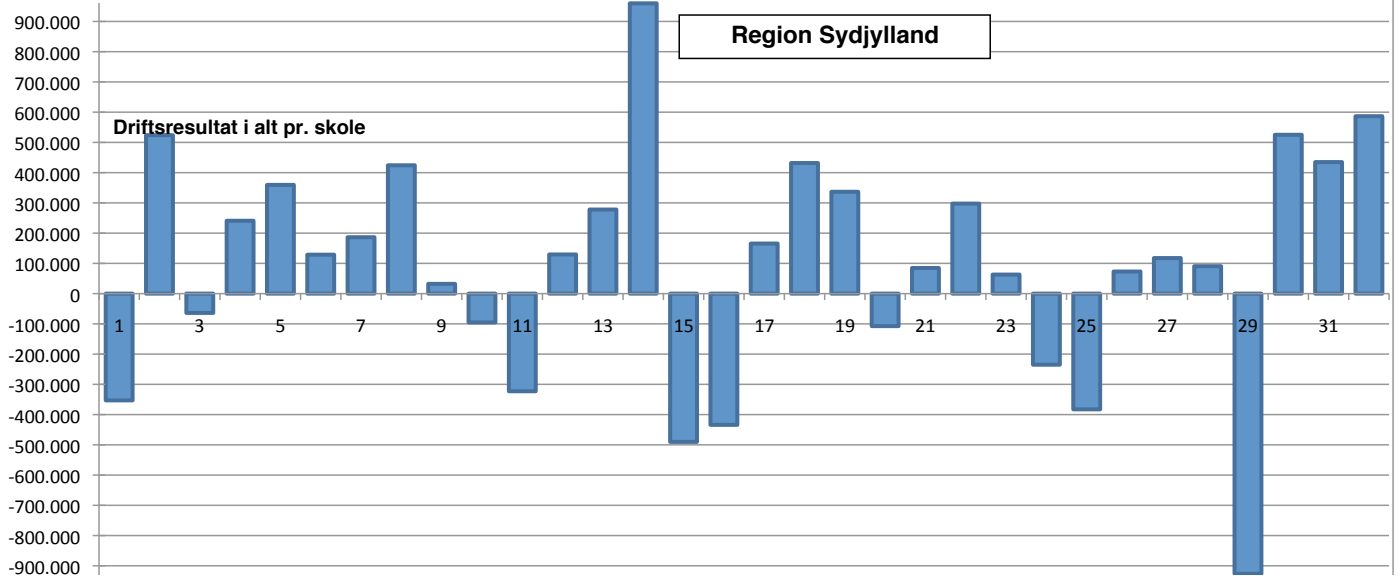
Graf 13.2



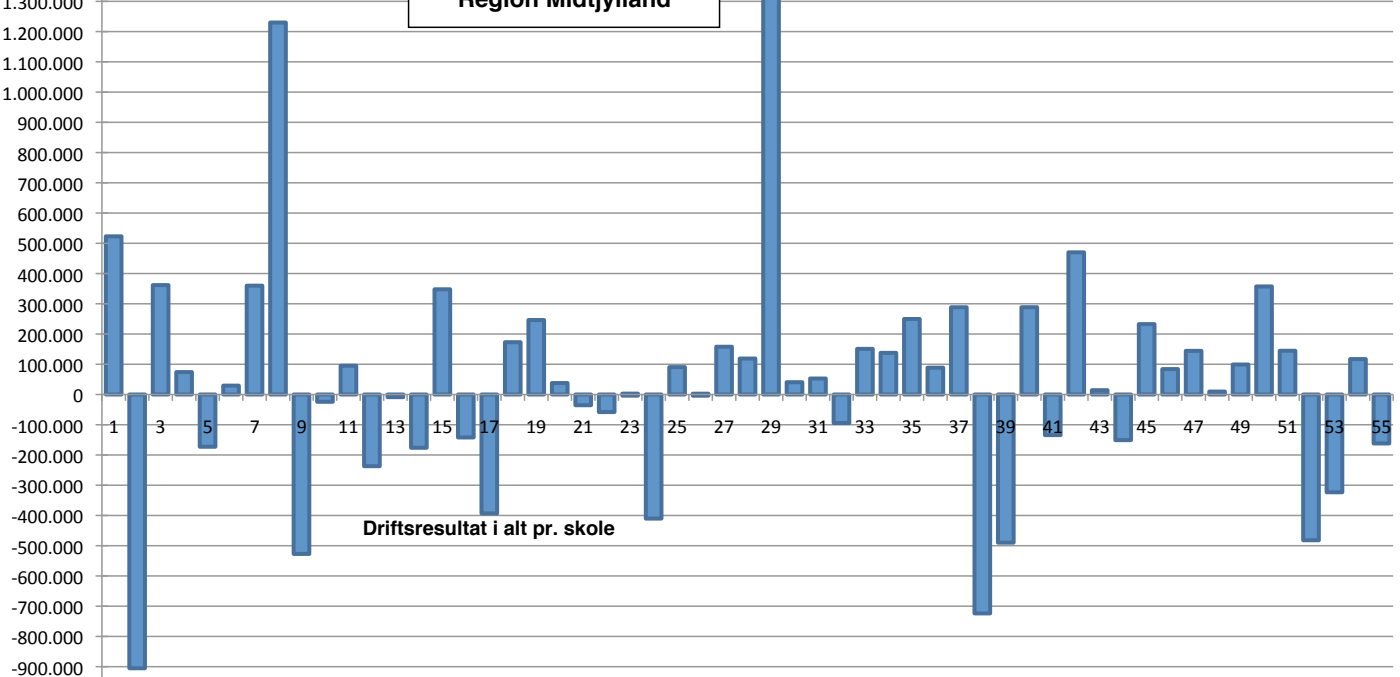
Graf 13.6



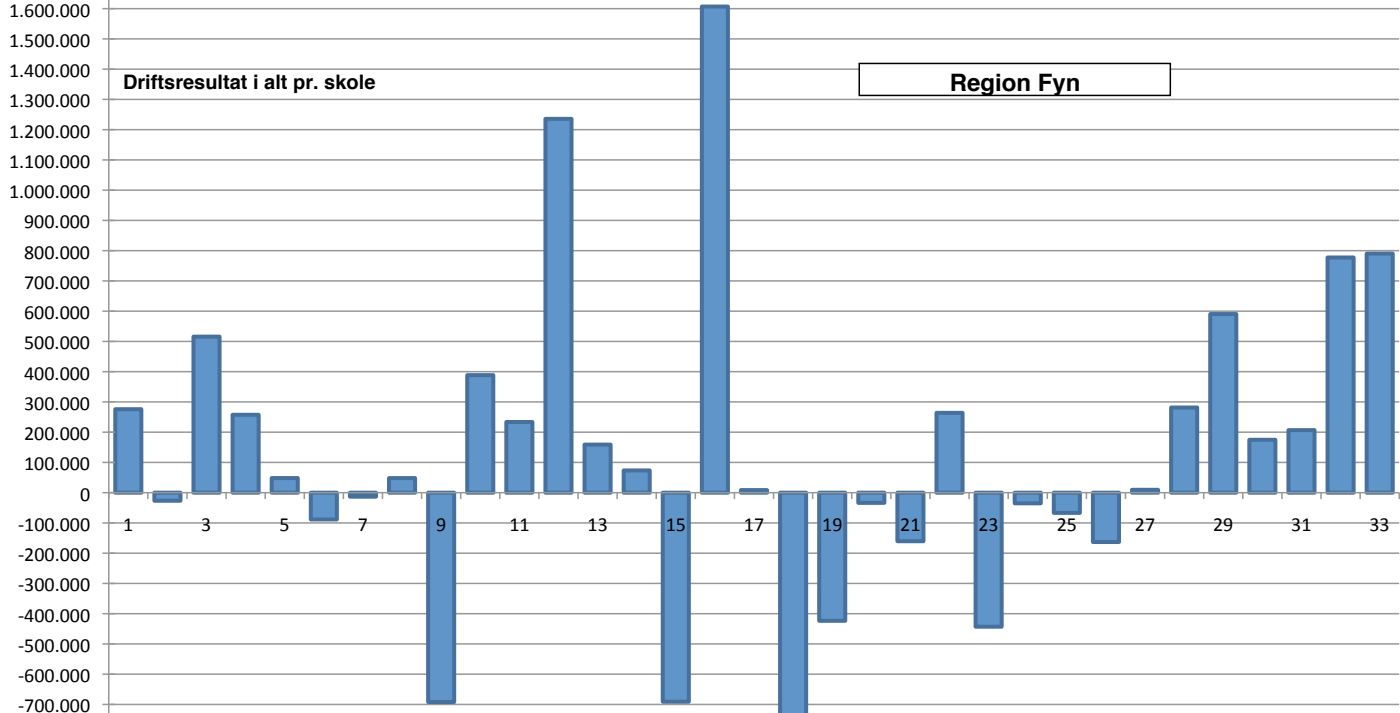
Graf 13.4



Graf 13.5



Graf 13.3



Graf 13.1 til 13.6: Driftsresultat i alt pr. skole

Graferne dækker de 6 regioner og viser de enkelte skolers faktiske driftsresultat efter afskrivning, idet denne nu indgår i driftsudgifterne (linie 31 i tabel 2a). Udsvingene er meget betydelige. Ekstremerne findes i alle 6 regioner. De går fra et driftsoverskud på ca. 1.830.000 kr. (Graf 13.1 nr. 17) til driftsunderskud på ca. 1.390.000 kr. (Graf 13.1 nr. 35).

Mange betragter en skoles driftsresultat, som det væsentligste nøgletal. I en række tilfælde vil en skoles driftsoverskud eller -underskud dog ikke belyse skolens reelle økonomiske situation.

Skole nr. 28 på Fyn (Graf 13.3) er et eksempel på en skole med overskud, men med så ringe driftskapital (Graf 12.3), at skolens fremtid kan blive alvorligt truet, hvis der sker noget uforudset.

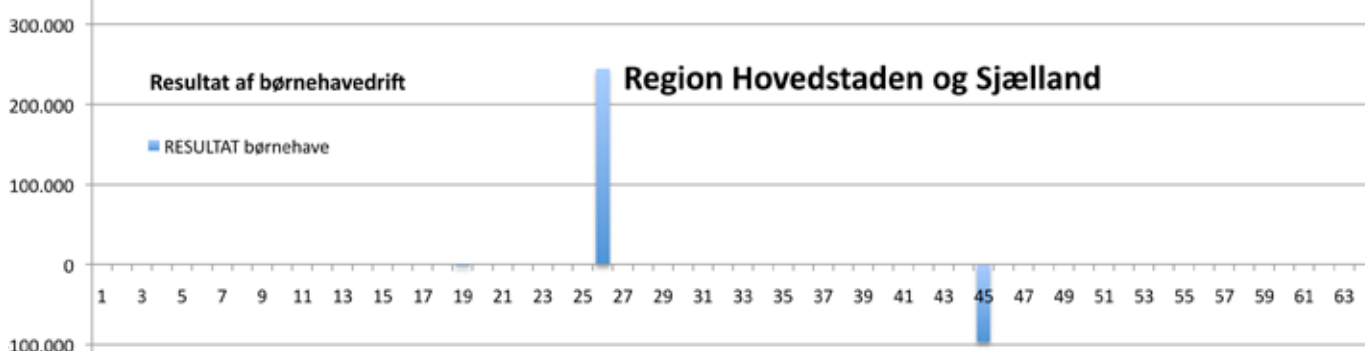
For alle skoler med en likviditetsgrad under ca. 0,80 gælder, at de nødvendigvis må budgettere med betydelige overskud. Der kan naturligvis være gode grunde til, at en skole kortvarigt må disponere med negativ likviditetsudvikling, men simpelt overforbrug bør uanset sproglig ikklædning aldrig accepteres. Et betragteligt antal skoler bør snarest betragte deres finansielle situation nøgternt og realistisk, da de ikke har opbygget den nødvendige økonomiske robusthed. En konsekvens af finanskrisen har til dato været, at ca. 12 skoler siden medio 2008 har måttet indgive konkursbegæring som følge af likviditetsmangel.

Graf 14.1 – 14.3: Driftsresultat pr. børnehaveafdeling

Som det fremgår af tabel 2a har 40 friskoler i 2009 drevet en børnehave som en særskilt afdeling under friskolen. Denne børnehave skal kontere og regnskabsføre sine indtægter og udgifter efter regnskabsmodellen i regnskabsbekendtgørelsen. Denne opgørelse adskiller ikke totalt friskolens og børnehavens økonomi, men det viser sig, at børnehaverne indgår i årsrapporterne med et samlet overskud på 5.842.922 kr. Det svarer til et gennemsnitligt overskud på 146.073 kr.

Graferne 14.1 – 14.3 viser, at det især er friskolerne i regionerne Midtjylland og Nordjylland, der driver børnehaver som en afdeling under friskolen. Graferne viser også, at 6 af børnehaverne drives med et betydeligt underskud. Over en kortere årrække skal driften balancere, og der skal tages højde for ekstraordinære udgifter ved langtidssygdom og manglende indtægter ved tomme pladser. Ejendoms- og administrationsudgifterne indgår ikke nødvendigvis i børnehavernes regnskab.

Graf 14.1



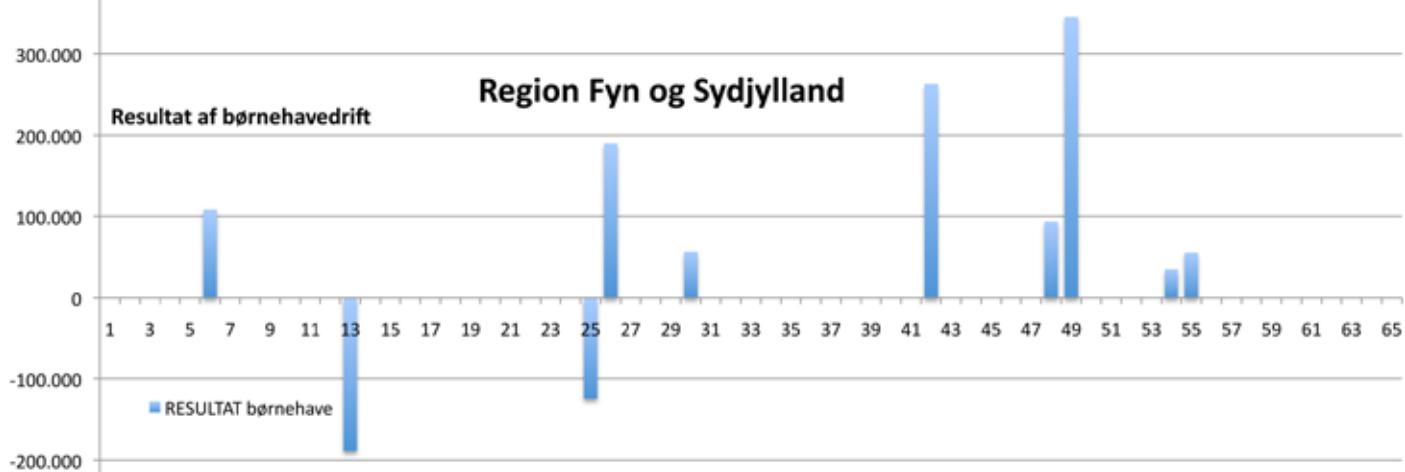
NB: Da graferne 14.1 – 14.3 dækker to regioner hver, vil skolernes opgivne numre ikke passe for regionerne Sjælland, Syddjylland og Nordjylland.

Det opgivne nr. for region Sjælland tillægges 35. (Skole nr. 10 får således nr. 45.)

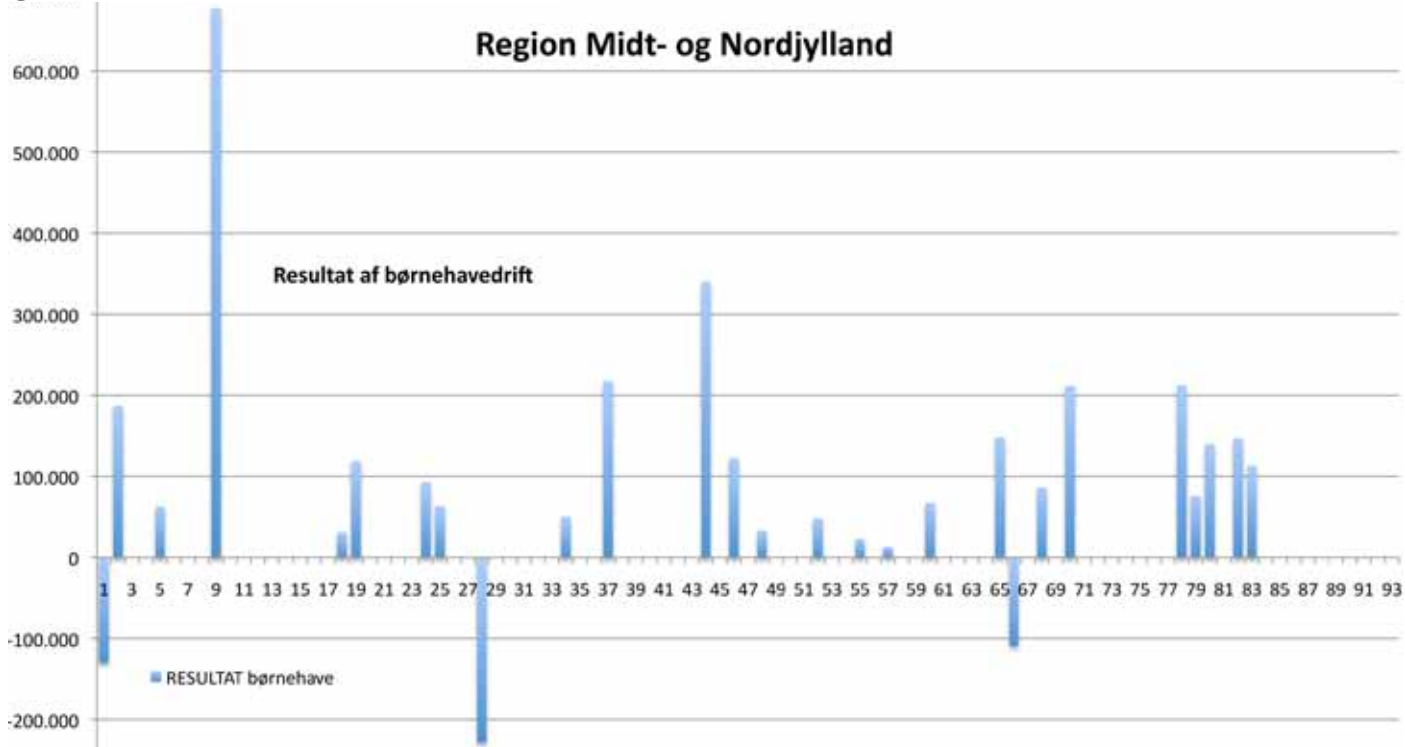
Det opgivne nr. for region Syddjylland tillægges 33. (Skole nr. 9 får således nr. 42.)

Det opgivne nr. for region Nordjylland tillægges 55. (Skole nr. 2 får således nr. 57.)

Graf 14.2



Graf 14.3



Denne økonomianalyse ender traditionelt med en appel til at give et bidrag til Friskolefonden, som har til opgave at støtte tilskudsberettigede friskoler og på mange måder at være skolernes fælles sikkerhedsnet. Hvis fonden også i fremtiden skal spille en rolle, skal fondskapitalen forøges betydeligt.

Cecil Christensen / Ole Mikkelsen
friskolekonsulenter